

LUGLIO 2020



UNIONE EUROPEA

Fondo Sociale Europeo
Investiamo nel tuo futuro



ANPAL

Agenzia Nazionale Politiche Attive del Lavoro



Indagine continua di Unioncamere

LA DOMANDA DI LAVORO DELLE IMPRESE

Provincia di Frosinone



UNIONCAMERE



NOTA METODOLOGICA

I dati presentati nel volume derivano dalle rilevazioni mensili del Sistema Informativo Excelsior realizzate da Unioncamere in accordo con l'Agenzia Nazionale per le Politiche Attive del Lavoro. L'indagine, che è inserita nel Programma Statistico Nazionale (UCC-00007) tra quelle che prevedono l'obbligo di risposta, dal 2017 è svolta con cadenza mensile.

A vent'anni dalla sua nascita il Sistema Informativo Excelsior si conferma una delle fonti più utilizzate per seguire le dinamiche quali-quantitative della domanda di lavoro. Per sfruttarne al meglio le potenzialità, dal 2017, si è innovato sia sotto l'aspetto metodologico che organizzativo per fornire indicazioni tempestive a supporto delle Politiche attive del lavoro. A partire da maggio 2017, infatti, vengono realizzate indagini mensili sulle imprese adottando prioritariamente la tecnica di rilevazione CAWI (Computer Assisted Web Interviewing) e somministrando un questionario incentrato sui profili professionali e sui livelli di istruzione richiesti dalle imprese. La rete delle Camere di commercio e InfoCamere - società di informatica del sistema camerale - assicurano la specifica attività di supporto alle imprese intervistate.

La situazione determinatasi nei mesi di marzo-aprile a seguito dell'epidemia Covid-19 ha impedito nel medesimo periodo il consueto svolgimento delle indagini, che sono riprese con il riavvio delle attività produttive delle imprese. All'indagine che si è svolta nel periodo 25 maggio 2020 - 9 giugno 2020 hanno partecipato circa 53.500 imprese, campione rappresentativo delle imprese con dipendenti al 2020 dei diversi settori industriali e dei servizi. I risultati dell'indagine sono disponibili a livello nazionale, regionale e provinciale per i settori economici ottenuti dall'accorpamento di codici di attività economica della classificazione ATECO2007. La ripartizione delle entrate previste per "gruppo professionale" fa riferimento ad opportune aggregazioni dei codici della classificazione ISTAT CP2011.

In questa fase di particolari difficoltà, in aggiunta alle informazioni sui programmi di assunzione mensili e trimestrali delle imprese, il questionario è stato arricchito con una specifica sezione che ha l'obiettivo di monitorare la situazione del tessuto imprenditoriale a seguito dell'emergenza Covid-19. Le informazioni rilevate riguardano gli impatti prodotti dalla crisi sulle imprese e le valutazioni sulle prospettive di recupero, le strategie messe in campo per la ripresa a livello occupazionale e produttivo e la domanda di liquidità e finanziamenti, focalizzandosi sui comportamenti di imprese abitualmente presenti sui mercati esteri e di imprese più coinvolte nei processi di digitalizzazione.

Le analisi del presente volume si focalizzano sulle principali caratteristiche delle entrate programmate nel mese di luglio 2020, con uno sguardo sulle tendenze occupazionali per il periodo luglio - settembre 2020.

Excelsior Informa è realizzato da Unioncamere in collaborazione con ANPAL nell'ambito del Sistema Informativo Excelsior.

Per approfondimenti si consulti il sito: <https://excelsior.unioncamere.net> nel quale sono disponibili dati e analisi riferiti a tutte le regioni e a tutte le province.

La riproduzione e/o diffusione parziale o totale delle tavole contenute nella presente pubblicazione è consentita esclusivamente con la citazione completa della fonte: Unioncamere-ANPAL, Sistema Informativo Excelsior.

INDICE TAVOLE

SEZIONE A - QUALI SONO LE PROFESSIONI RICERCATE DALLE IMPRESE?

Tavola 1	lavoratori previsti in entrata per grande gruppo professionale
Tavola 2	lavoratori previsti in entrata per area aziendale di inserimento e gruppo professionale
Tavola 3	lavoratori previsti in entrata per gruppo professionale secondo la classe di età
Tavola 4	lavoratori previsti in entrata per gruppo professionale secondo la difficoltà di reperimento e l'esperienza richiesta
Tavola 5	competenze richieste ai lavoratori previsti in entrata per gruppo professionale
Tavola 6	lavoratori previsti in entrata per gruppo professionale secondo il livello di istruzione
Tavola 7	i titoli di studio richiesti dalle imprese secondo la difficoltà di reperimento e l'esperienza richiesta

SEZIONE B - LAVORO IN PROVINCIA: LE TENDENZE SETTORIALI

Tavola 8	lavoratori previsti in entrata dalle imprese nel mese di luglio 2020, e nel trimestre luglio - settembre 2020
Tavola 9	lavoratori previsti in entrata per settore di attività secondo la tipologia contrattuale

APPENDICE - Analisi dei dati relativi all'impatto sulle imprese dell'emergenza sanitaria Covid-19

SEZIONE A

***QUALI SONO LE PROFESSIONI
RICERCATE DALLE IMPRESE?***

Luglio 2020

Tavola 1**LAVORATORI PREVISTI IN ENTRATA PER GRANDE GRUPPO PROFESSIONALE**

Frosinone

Luglio 2020

	Entrate previste nel periodo	
	(v.a.)	(%)
TOTALE	1.490	100,0
Dirigenti, professioni con elevata specializzazione e tecnici	210	14,1
1 Dirigenti	--	--
2 Professioni intellettuali, scientifiche e con elevata specializzazione	70	4,7
3 Professioni tecniche	140	9,3
Impiegati, professioni commerciali e nei servizi	460	31,0
4 Impiegati	70	4,4
5 Professioni qualificate nelle attività commerciali e nei servizi	400	26,7
Operai specializzati e conduttori di impianti e macchine	590	39,4
6 Operai specializzati	330	22,4
7 Conduttori di impianti e operai di macchinari fissi e mobili	250	17,0
Professioni non qualificate	230	15,4

Valori assoluti sono arrotondati alle decine. I totali possono non coincidere con la somma dei singoli valori.

Il segno (--) indica un valore statisticamente non significativo. I totali comprendono comunque i dati non esposti.

Fonte: Unioncamere - ANPAL, Sistema Informativo Excelsior, 2020

Tavola 2**LAVORATORI PREVISTI IN ENTRATA PER AREA AZIENDALE DI INSERIMENTO E GRUPPO PROFESSIONALE**

Frosinone

Luglio 2020

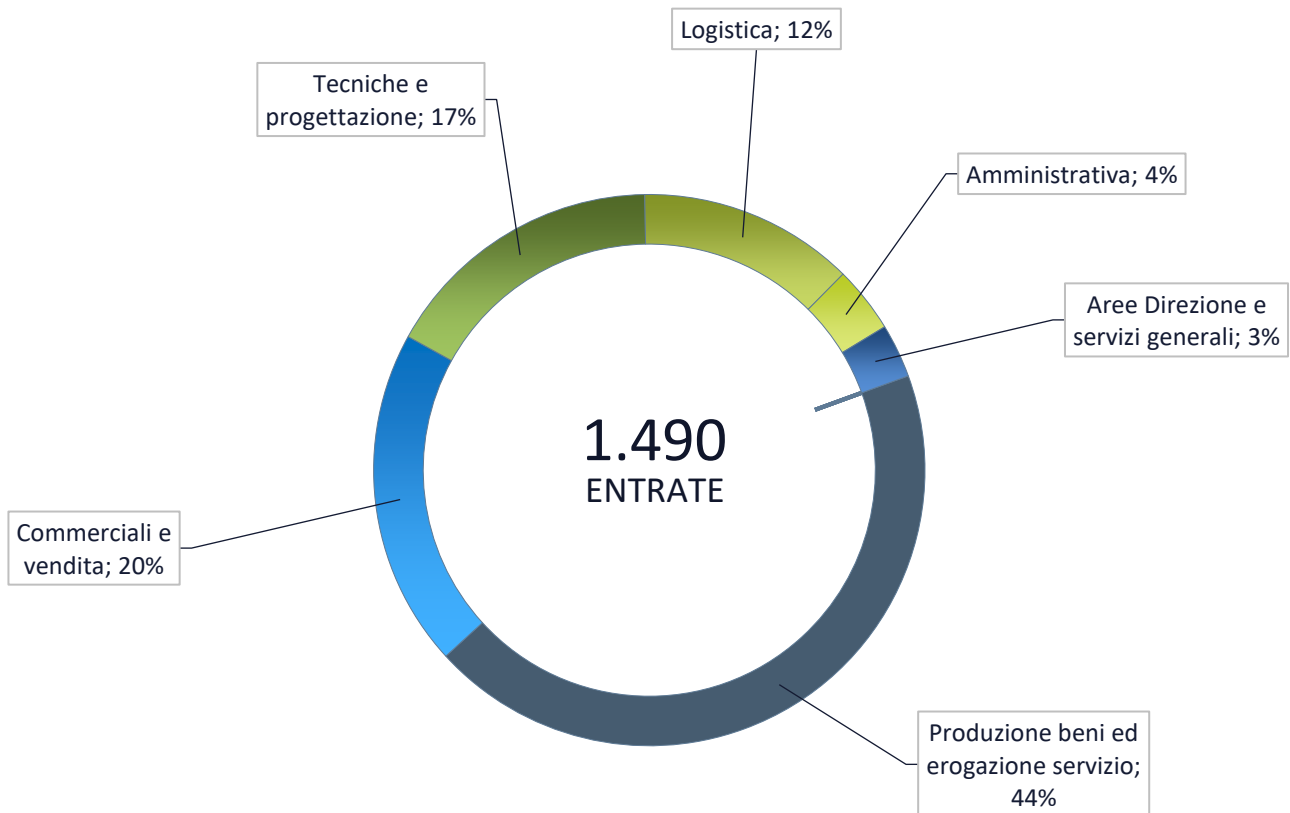
	Entrate previste (v.a.)	di cui (%):		
		Professioni specializzate e tecnici (*)	Impiegati, professioni commerciali e nei servizi	Operai specializzati, conduttori di impianti e macchine e professioni non qualificate
TOTALE	1.490	210	460	820
	100,0	14,1	31,0	54,8
Area produzione di beni ed erogazione servizio	650	5,1	29,2	65,7
Area direzione e servizi generali	50	--	--	--
Direzione generale, personale e organizzazione risorse umane	--	--	--	-
Segreteria, staff e servizi generali	--	-	--	-
Sistemi informativi	30	--	--	--
Area amministrativa, finanziaria, legale e controllo di gestione	60	--	--	-
Area commerciale e della vendita	300	23,6	76,0	--
Vendita	210	14,4	85,6	-
Marketing, commerciale, comunicazione e pubbliche relazioni	30	97,0	--	-
Assistenza clienti	60	--	83,6	--
Aree tecniche e della progettazione	250	19,7	--	79,9
Progettazione e ricerca e sviluppo	40	100,0	-	-
Installazione e manutenzione	170	--	-	97,7
Certificazione e controllo di qualità, sicurezza e ambiente	30	--	--	--
Area della logistica	190	--	--	98,9
Acquisti e movimentazione interna merci	30	--	--	93,9
Trasporti e distribuzione	160	-	-	100,0

* Compresi i Dirigenti.

Valori assoluti sono arrotondati alle decime. I totali possono non coincidere con la somma dei singoli valori.

Il segno (-) indica l'assenza di entrate nell'incrocio indicato. Il segno (--) indica un valore statisticamente non significativo. I totali comprendono comunque i dati non esposti.

Entrate previste nel periodo per area funzionale di inserimento



Fonte: Unioncamere - ANPAL, Sistema Informativo Excelsior, 2020

Tavola 3

LAVORATORI PREVISTI IN ENTRATA PER GRUPPO PROFESSIONALE SECONDO LA CLASSE DI ETÀ

Frosinone

Luglio 2020

		Entrate previste (v.a.)	di cui (%): classe di età:	
			fino a 29 anni	indiffe- rente
Dirigenti, professioni con elevata specializzazione e tecnici	TOTALE	1.490	29,1	24,8
	Dirigenti e direttori	--	--	--
	Specialisti in scienze informatiche, fisiche e chimiche	20	25,0	8,3
	Progettisti, ingegneri e professioni assimilate	--	--	--
	Farmacisti, biologi e altri specialisti delle scienze della vita	--	--	--
	Medici e altri specialisti della salute	-	-	-
	Tecnici della sanità, dei servizi sociali e dell'istruzione	20	60,9	4,3
	Specialisti in scienze economiche e gestionali di impresa	--	--	--
	Tecnici amministrativi, finanziari e della gestione della produzione	30	14,3	21,4
	Tecnici delle vendite, del marketing e della distribuzione commerciale	50	18,5	7,4
	Specialisti in discipline artistiche e in scienze umane e sociali	-	-	-
	Specialisti della formazione e insegnanti	--	--	--
	Tecnici dei servizi alle persone	--	--	--
	Tecnici in campo informatico, ingegneristico e della produzione	40	61,5	17,9
Impiegati, professioni commerciali e nei servizi	Addetti accoglienza, informazione e assistenza della clientela	20	40,9	18,2
	Personale di amministrazione, di segreteria e dei servizi generali	40	18,2	11,4
	Addetti alla gestione dei magazzini, della logistica e degli acquisti	--	--	--
	Commessi e altro personale qualificato nella grande distribuzione	40	30,6	19,4
	Commessi e altro personale qualificato in negozi ed esercizi all'ingrosso	120	36,2	23,3
	Cuochi, camerieri e altre professioni dei servizi turistici	180	56,3	33,0
	Operatori dell'assistenza sociale, in istituzioni o domiciliari	50	2,2	15,6
	Operatori della cura estetica	--	--	--
	Professioni specifiche nei servizi di sicurezza, vigilanza e custodia	--	--	--
	Professioni specifiche degli altri servizi alle persone	--	--	--
Operai specializzati e conduttori di impianti e macchine	Operai specializzati nell'edilizia e nella manutenzione degli edifici	170	9,5	12,5
	Operai specializzati e conduttori di impianti nell'industria alimentare	--	--	--
	Operai specializzati e condutt. di impianti nelle ind. tessili, abbigl. calzature	--	--	--
	Operai nelle attività metalmeccaniche ed elettromeccaniche	100	45,9	7,1
	Operai nelle attività metalmeccaniche richiesti in altri settori	100	54,2	12,5
	Operai specializzati nelle industrie del legno e della carta	--	--	--
	Operai specializzati nelle industrie chimiche e della plastica	30	48,0	28,0
	Operai specializzati in altre attività industriali	--	--	--
	Conduttori di mezzi di trasporto	130	8,5	41,5
	Conduttori di macchinari mobili	50	17,8	8,9
Professioni non qualificate	Personale generico nelle costruzioni	20	15,0	65,0
	Personale non qualificato nella logistica, facchini e corrieri	40	37,8	8,1
	Personale non qualificato nelle attività commerciali e nei servizi	-	-	-
	Personale non qualificato nei servizi di pulizia e in altri servizi alle persone	170	13,6	51,5
	Personale non qualificato nelle attività industriali e assimilati	--	--	--

Valori assoluti sono arrotondati alle decime. I totali possono non coincidere con la somma dei singoli valori.

Il segno (-) indica l'assenza di entrate nell'incrocio indicato. Il segno (--) indica un valore statisticamente non significativo. I totali comprendono comunque i dati non esposti.

Fonte: Unioncamere - ANPAL, Sistema Informativo Excelsior, 2020

Tavola 4
LAVORATORI PREVISTI IN ENTRATA PER GRUPPO PROFESSIONALE SECONDO LA DIFFICOLTÀ DI REPERIMENTO E L'ESPERIENZA RICHIESTA
Frosinone
Luglio 2020

		Entrate previste (v.a)	con difficoltà di reperimento (%)			con esperienza (%)	
			TOTALE (*)	di cui per:		professionale specifica nello stesso settore	
				mancanza di candidati	preparazione inadeguata		
	TOTALE	1.490	25,4	10,3	13,5	17,6	55,6
Dirigenti, professioni con elevata specializzazione e tecnici	Dirigenti e direttori	--	--	--	--	--	--
	Specialisti in scienze informatiche, fisiche e chimiche	20	70,8	8,3	54,2	62,5	33,3
	Progettisti, ingegneri e professioni assimilate	--	--	--	--	--	--
	Farmacisti, biologi e altri specialisti delle scienze della vita	--	--	--	--	--	--
	Medici e altri specialisti della salute	--	--	--	--	--	--
	Tecnici della sanità, dei servizi sociali e dell'istruzione	20	30,4	8,7	21,7	26,1	73,9
	Specialisti in scienze economiche e gestionali di impresa	--	--	--	--	--	--
	Tecnici amministrativi, finanziari e della gestione della produzione	30	35,7	3,6	10,7	35,7	32,1
	Tecnici delle vendite, del marketing e della distribuzione commerciale	50	63,0	9,3	53,7	27,8	46,3
	Specialisti in discipline artistiche e in scienze umane e sociali	--	--	--	--	--	--
	Specialisti della formazione e insegnanti	--	--	--	--	--	--
	Tecnici dei servizi alle persone	--	--	--	--	--	--
Tecnici in campo informatico, ingegneristico e della produzione	40	51,3	12,8	28,2	20,5	43,6	
Impiegati, professioni commerciali e nei servizi	Addetti accoglienza, informazione e assistenza della clientela	20	13,6	4,5	4,5	13,6	36,4
	Personale di amministrazione, di segreteria e dei servizi generali	40	34,1	6,8	22,7	15,9	56,8
	Addetti alla gestione dei magazzini, della logistica e degli acquisti	--	--	--	--	--	--
	Commessi e altro personale qualificato nella grande distribuzione	40	11,1	2,8	8,3	0,0	63,9
	Commessi e altro personale qualificato in negozi ed esercizi all'ingrosso	120	9,5	0,9	8,6	0,9	60,3
	Cuochi, camerieri e altre professioni dei servizi turistici	180	18,8	11,4	7,4	5,1	63,1
	Operatori dell'assistenza sociale, in istituzioni o domiciliari	50	6,7	4,4	2,2	33,3	64,4
	Operatori della cura estetica	--	--	--	--	--	--
	Professioni specifiche nei servizi di sicurezza, vigilanza e custodia	--	--	--	--	--	--
	Professioni specifiche degli altri servizi alle persone	--	--	--	--	--	--
Operai specializzati e conduttori di impianti e macchine	Operai specializzati nell'edilizia e nella manutenzione degli edifici	170	3,6	1,2	1,8	20,8	71,4
	Operai specializzati e conduttori di impianti nell'industria alimentare	--	--	--	--	--	--
	Operai specializzati e condutt. di impianti nelle ind. tessili, abbigl. calzature	--	--	--	--	--	--
	Operai nelle attività metalmeccaniche ed elettromeccaniche	100	40,8	20,4	20,4	43,9	41,8
	Operai nelle attività metalmeccaniche richiesti in altri settori	100	28,1	17,7	10,4	38,5	40,6
	Operai specializzati nelle industrie del legno e della carta	--	--	--	--	--	--
	Operai specializzati nelle industrie chimiche e della plastica	30	12,0	4,0	8,0	12,0	36,0
	Operai specializzati in altre attività industriali	--	--	--	--	--	--
	Conduttori di mezzi di trasporto	130	52,3	35,4	12,3	13,1	68,5
Conduttori di macchinari mobili	50	22,2	2,2	20,0	13,3	28,9	
Professioni non qualificate	Personale generico nelle costruzioni	20	0,0	0,0	0,0	0,0	100,0
	Personale non qualificato nella logistica, facchini e corrieri	40	2,7	0,0	0,0	0,0	32,4
	Personale non qualificato nelle attività commerciali e nei servizi	--	--	--	--	--	--
	Personale non qualificato nei servizi di pulizia e in altri servizi alle persone	170	16,6	5,9	10,1	0,0	60,9
	Personale non qualificato nelle attività industriali e assimilati	--	--	--	--	--	--

Valori assoluti sono arrotondati alle decine. I totali possono non coincidere con la somma dei singoli valori.

Il segno (-) indica l'assenza di entrate nell'incrocio indicato. Il segno (--) indica un valore statisticamente non significativo. I totali comprendono comunque i dati non esposti.

(*) Il totale delle difficoltà di reperimento comprende anche la modalità residuale "altri motivi", non esposta nella tavola.

Fonte: Unioncamere - ANPAL, Sistema Informativo Excelsior, 2020

Tavola 5

COMPETENZE RICHIESTE AI LAVORATORI PREVISTI IN ENTRATA PER GRUPPO PROFESSIONALE

Frosinone

Luglio 2020

		Entrate previste (v.a.)	di cui (%):	
			applicherà soluzioni creative e innovative	coordinerà altre persone
	TOTALE	1.490	17,9	16,8
Dirigenti, professionisti con elevata specializzazione e tecnici	Dirigenti e direttori	--	--	--
	Specialisti in scienze informatiche, fisiche e chimiche	20	66,7	45,8
	Progettisti, ingegneri e professioni assimilate	--	--	--
	Farmacisti, biologi e altri specialisti delle scienze della vita	--	--	--
	Medici e altri specialisti della salute	--	-	-
	Tecnici della sanità, dei servizi sociali e dell'istruzione	20	34,8	4,3
	Specialisti in scienze economiche e gestionali di impresa	--	--	--
	Tecnici amministrativi, finanziari e della gestione della produzione	30	46,4	14,3
	Tecnici delle vendite, del marketing e della distribuzione commerciale	50	72,2	25,9
	Specialisti in discipline artistiche e in scienze umane e sociali	--	-	-
	Specialisti della formazione e insegnanti	--	--	--
	Tecnici dei servizi alle persone	--	--	--
	Tecnici in campo informatico, ingegneristico e della produzione	40	15,4	38,5
Impiegati, professionisti commerciali e nei servizi	Addetti accoglienza, informazione e assistenza della clientela	20	13,6	13,6
	Personale di amministrazione, di segreteria e dei servizi generali	40	22,7	29,5
	Addetti alla gestione dei magazzini, della logistica e degli acquisti	--	--	--
	Commessi e altro personale qualificato nella grande distribuzione	40	19,4	0,0
	Commessi e altro personale qualificato in negozi ed esercizi all'ingrosso	120	31,0	6,9
	Cuochi, camerieri e altre professioni dei servizi turistici	180	17,6	18,8
	Operatori dell'assistenza sociale, in istituzioni o domiciliari	50	2,2	4,4
	Operatori della cura estetica	--	--	--
	Professioni specifiche nei servizi di sicurezza, vigilanza e custodia	--	--	--
	Professioni specifiche degli altri servizi alle persone	--	--	--
Operai specializzati e conduttori di impianti e macchine	Operai specializzati nell'edilizia e nella manutenzione degli edifici	170	13,1	36,3
	Operai specializzati e conduttori di impianti nell'industria alimentare	--	--	--
	Operai specializzati e condutt. di impianti nelle ind. tessili, abbigl. calzature	--	--	--
	Operai nelle attività metalmeccaniche ed elettromeccaniche	100	10,2	8,2
	Operai nelle attività metalmeccaniche richiesti in altri settori	100	14,6	11,5
	Operai specializzati nelle industrie del legno e della carta	--	--	--
	Operai specializzati nelle industrie chimiche e della plastica	30	0,0	12,0
	Operai specializzati in altre attività industriali	--	--	--
	Conduttori di mezzi di trasporto	130	4,6	5,4
	Conduttori di macchinari mobili	50	2,2	0,0
Professioni non qualificate	Personale generico nelle costruzioni	20	10,0	0,0
	Personale non qualificato nella logistica, facchini e corrieri	40	2,7	27,0
	Personale non qualificato nelle attività commerciali e nei servizi	--	-	-
	Personale non qualificato nei servizi di pulizia e in altri servizi alle persone	170	7,1	14,2
	Personale non qualificato nelle attività industriali e assimilate	--	--	--

Valori assoluti sono arrotondati alle decime. I totali possono non coincidere con la somma dei singoli valori.

Il segno (-) indica l'assenza di entrate nell'incrocio indicato. Il segno (--) indica un valore statisticamente non significativo. I totali comprendono comunque i dati non esposti.

Tavola 6

LAVORATORI PREVISTI IN ENTRATA PER GRUPPO PROFESSIONALE SECONDO IL LIVELLO DI ISTRUZIONE

Frosinone

Luglio 2020

		Entrate previste (v.a.)	di cui (%):			
			laurea	diploma	qualifica profes.	scuola dell'obbligo
Dirigenti, professioni con elevata specializzazione e tecnici	TOTALE	1.490	9,7	32,0	21,2	37,1
	Dirigenti e direttori	--	--	--	--	--
	Specialisti in scienze informatiche, fisiche e chimiche	20	79,2	20,8	0,0	0,0
	Progettisti, ingegneri e professioni assimilate	--	--	--	--	--
	Farmacisti, biologi e altri specialisti delle scienze della vita	--	--	--	--	--
	Medici e altri specialisti della salute	-	-	-	-	-
	Tecnici della sanità, dei servizi sociali e dell'istruzione	20	82,6	17,4	0,0	0,0
	Specialisti in scienze economiche e gestionali di impresa	--	--	--	--	--
	Tecnici amministrativi, finanziari e della gestione della produzione	30	57,1	42,9	0,0	0,0
	Tecnici delle vendite, del marketing e della distribuzione commerciale	50	46,3	51,9	1,9	0,0
	Specialisti in discipline artistiche e in scienze umane e sociali	-	-	-	-	-
	Specialisti della formazione e insegnanti	--	--	--	--	--
	Tecnici dei servizi alle persone	--	--	--	--	--
Impiegati, professioni commerciali e nei servizi	Tecnici in campo informatico, ingegneristico e della produzione	40	30,8	61,5	7,7	0,0
	Addetti accoglienza, informazione e assistenza della clientela	20	13,6	77,3	9,1	0,0
	Personale di amministrazione, di segreteria e dei servizi generali	40	22,7	70,5	6,8	0,0
	Addetti alla gestione dei magazzini, della logistica e degli acquisti	--	--	--	--	--
	Commessi e altro personale qualificato nella grande distribuzione	40	0,0	47,2	2,8	50,0
	Commessi e altro personale qualificato in negozi ed esercizi all'ingrosso	120	0,9	50,0	2,6	46,6
	Cuochi, camerieri e altre professioni dei servizi turistici	180	0,0	35,2	15,9	48,9
	Operatori dell'assistenza sociale, in istituzioni o domiciliari	50	0,0	100,0	0,0	0,0
	Operatori della cura estetica	--	--	--	--	--
	Professioni specifiche nei servizi di sicurezza, vigilanza e custodia	--	--	--	--	--
Operai specializzati e conduttori di impianti e macchine	Professioni specifiche degli altri servizi alle persone	--	--	--	--	--
	Operai specializzati nell'edilizia e nella manutenzione degli edifici	170	0,0	13,7	38,1	48,2
	Operai specializzati e conduttori di impianti nell'industria alimentare	--	--	--	--	--
	Operai specializzati e condutt. di impianti nelle ind. tessili, abbigl. calzature	--	--	--	--	--
	Operai nelle attività metalmeccaniche ed elettromeccaniche	100	0,0	19,4	62,2	18,4
	Operai nelle attività metalmeccaniche richiesti in altri settori	100	0,0	47,9	38,5	13,5
	Operai specializzati nelle industrie del legno e della carta	--	--	--	--	--
	Operai specializzati nelle industrie chimiche e della plastica	30	0,0	56,0	0,0	44,0
	Operai specializzati in altre attività industriali	--	--	--	--	--
	Conduttori di mezzi di trasporto	130	0,0	9,2	17,7	73,1
Professioni non qualificate	Conduttori di macchinari mobili	50	0,0	11,1	55,6	33,3
	Personale generico nelle costruzioni	20	0,0	0,0	0,0	100,0
	Personale non qualificato nella logistica, facchini e corrieri	40	0,0	27,0	0,0	73,0
	Personale non qualificato nelle attività commerciali e nei servizi	-	-	-	-	-
	Personale non qualificato nei servizi di pulizia e in altri servizi alle persone	170	0,0	22,5	25,4	52,1
	Personale non qualificato nelle attività industriali e assimilati	--	--	--	--	--

Valori assoluti sono arrotondati alle decime. I totali possono non coincidere con la somma dei singoli valori.

Il segno (-) indica l'assenza di entrate nell'incrocio indicato. Il segno (--) indica un valore statisticamente non significativo. I totali comprendono comunque i dati non esposti.

Fonte: Unioncamere - ANPAL, Sistema Informativo Excelsior, 2020

Tavola 7

I TITOLI DI STUDIO RICHIESTI DALLE IMPRESE SECONDO LA DIFFICOLTÀ DI REPERIMENTO E L'ESPERIENZA RICHIESTA

Frosinone

Luglio 2020

	Entrate previste (v.a.)	di cui con (%)				
		difficoltà di reperimento			esperienza	
		Totale	per mancanza di candidati	per preparazione inadeguata	nella professione	nel settore
TOTALE	1.490	25,4	10,3	13,5	17,6	55,6
Livello universitario	140	48,6	11,8	35,4	44,4	43,8
Indirizzo economico	50	43,8	12,5	31,3	41,7	37,5
Altri indirizzi	100	51,0	11,5	37,5	45,8	46,9
Livello secondario e post-secondario	480	29,1	9,6	16,3	17,8	50,4
Tecnologico (ex istituto tecnico industriale)	140	31,5	16,1	14,7	26,6	45,5
Professionale - servizi/turismo	90	21,3	10,6	9,6	4,3	66,0
Tecnico-economico/turistico (ex ragioneria)	90	36,0	6,7	19,1	6,7	55,1
Professionale - assistenza/sanità	50	7,4	3,7	3,7	35,2	59,3
Tecnologico - costruzioni e ambiente (ex geometra)	30	34,6	3,8	15,4	15,4	23,1
Tecnologico - agrario e agroalimentare	30	12,0	0,0	12,0	8,0	32,0
Altri indirizzi	50	55,3	8,5	46,8	25,5	40,4
Qualifica di formazione o diploma professionale	320	26,3	15,2	10,8	26,6	45,9
Indirizzo industriale	200	29,7	18,5	11,3	37,9	35,9
Indirizzo edile	60	13,8	1,7	10,3	3,4	65,5
Indirizzo commerciale turismo/servizi	60	26,8	17,9	8,9	12,5	60,7
Altri indirizzi	--	--	--	--	--	--
Scuola dell'obbligo	550	15,7	7,6	7,0	5,2	68,6

Valori assoluti sono arrotondati alle decine. I totali possono non coincidere con la somma dei singoli valori.

Il segno (-) indica l'assenza di entrate nell'incrocio indicato. Il segno (--) indica un valore statisticamente non significativo. I totali comprendono comunque i dati non esposti.

Fonte: Unioncamere - ANPAL, Sistema Informativo Excelsior, 2020

SEZIONE B

***LAVORO IN PROVINCIA:
LE TENDENZE SETTORIALI***

Tavola 8

LAVORATORI PREVISTI IN ENTRATA DALLE IMPRESE NEL MESE DI LUGLIO 2020, E NEL TRIMESTRE LUGLIO - SETTEMBRE 2020

Frosinone

	Entrate previste			
	Luglio 2020		Totale lug - set 2020	
	(v.a.)	distr. X 1000	(v.a.)	distr. X 1000
TOTALE	1.490	1.000,0	4.400	1.000,0
INDUSTRIA	510	340,5	1.350	307,5
Industria manifatturiera e Public utilities	250	166,9	730	164,8
Costruzioni	260	173,6	630	142,7
SERVIZI	980	659,5	3.050	692,5
Commercio	260	171,6	820	185,5
Servizi di alloggio e ristorazione; servizi turistici	160	109,9	380	86,6
Servizi alle imprese	450	298,9	1.470	333,6
Servizi alle persone	120	79,1	380	86,8
CLASSE DIMENSIONALE				
1-49 dipendenti	1.130	758,7	2.940	669,1
50-249 dipendenti	250	164,2	630	143,6
250 dipendenti e oltre	120	77,1	820	187,3

Valori assoluti sono arrotondati alle decine. I totali possono non coincidere con la somma dei singoli valori.

Il segno (-) indica l'assenza di entrate nell'incrocio indicato. Il segno (--) indica un valore statisticamente non significativo. I totali comprendono comunque i dati non esposti.

Fonte: Unioncamere - ANPAL, Sistema Informativo Excelsior, 2020

Tavola 9

LAVORATORI PREVISTI IN ENTRATA PER SETTORE DI ATTIVITÀ SECONDO LA TIPOLOGIA CONTRATTUALE

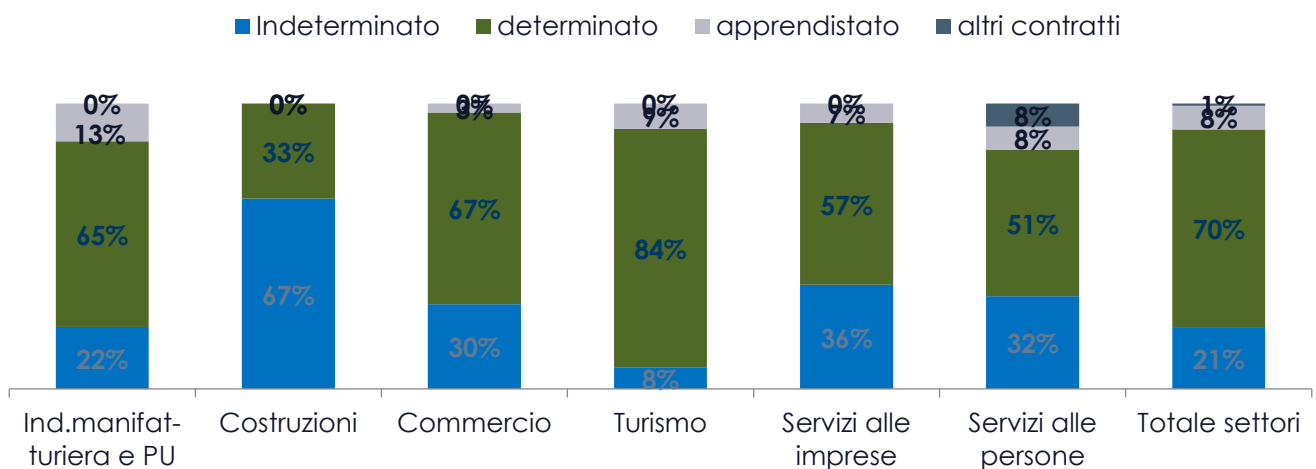
Frosinone

Luglio 2020

	Entrate previste (v.a.)	di cui:			
		personale dipendente	lavoratori somministrati	collaboratori	altri lavoratori non alle dipendenze
TOTALE	1.490	84,2	11,0	0,9	3,9
INDUSTRIA	510	84,3	12,8	--	--
Ind.manifatturiera e Public Utilities	250	73,9	24,9	--	--
Costruzioni	260	94,2	--	--	--
SERVIZI	980	84,2	10,1	0,9	4,8
Commercio	260	87,5	--	--	--
Turismo	160	98,8	--	--	--
Servizi alle imprese	450	74,9	15,9	1,3	7,8
Servizi alle persone	120	92,4	--	-	--
CLASSE DIMENSIONALE					
1-49 dipendenti	1.130	86,1	8,5	1,0	4,4
50-249 dipendenti	250	83,3	12,7	--	--
250 dipendenti e oltre	120	67,8	32,2	-	-

I valori assoluti sono arrotondati alle decime. A causa di questi arrotondamenti, i totali possono non coincidere con la somma dei singoli valori. Il segno (-) indica l'assenza di imprese nell'incrocio indicato. Il segno (--) indica un valore statisticamente non significativo. I totali comprendono comunque i dati non esposti.

ENTRATE DI PERSONALE DIPENDENTE PER SETTORE DI ATTIVITÀ E TIPOLOGIA CONTRATTUALE



Fonte: Unioncamere - ANPAL, Sistema Informativo Excelsior, 2020

APPENDICE

Analisi dei dati relativi all'impatto
sulle imprese dell'emergenza
sanitaria Covid-19

Indice delle tavole



SEZIONE A Impatto sulle imprese e sull'occupazione dell'emergenza Covid-19

Tavola 1 - Situazione dell'impresa a seguito dell'emergenza sanitaria COVID-19* e delle disposizioni normative di lockdown, per settore, ripartizione territoriale e classe dimensionale (quote % sul totale imprese)

Graph 1 - Situazione dell'impresa a seguito dell'emergenza sanitaria COVID-19* e delle disposizioni normative di lockdown, per settore, ripartizione territoriale e classe dimensionale (quote % sul totale imprese)

Tavola 2 - Periodo previsto dalle imprese, secondo le aspettative e conoscenze del mercato di riferimento, entro il quale l'attività potrà riprendere a livelli accettabili, per settore, ripartizione territoriale e classe dimensionale (quote % sulle Imprese ancora in fase di recupero)

Graph 2 - Periodo previsto dalle imprese, secondo le aspettative e conoscenze del mercato di riferimento, entro il quale l'attività potrà riprendere a livelli accettabili, per settore, ripartizione territoriale e classe dimensionale (quote % sulle Imprese ancora in fase di recupero)

Tavola 3a - Azioni conseguenti alle disposizioni di lockdown attivate dalle imprese che prevedono di proseguire l'attività rivolte alla gestione del personale, per settore, ripartizione territoriale e classe dimensionale (quote % sulle Imprese che hanno adottato azioni rivolte alla gestione del personale)

Tavola 3b - Azioni conseguenti alle disposizioni di lockdown attivate dalle imprese che prevedono di proseguire l'attività rivolte alla gestione del personale, per settore, ripartizione territoriale e classe dimensionale (quote % sulle Imprese che hanno adottato azioni rivolte alla gestione del personale)

Tavola 3c - Personale coinvolto nelle azioni conseguenti alle disposizioni di lockdown attivate dalle imprese che prevedono di proseguire l'attività rivolte alla gestione del personale, per settore (quote % sui lavoratori coinvolti)

Tavola 4 - Imprese che prevedono di proseguire l'attività a seguito dell'emergenza sanitaria COVID-19 e previsioni di andamento occupazionale nel 1° semestre 2020 rispetto allo stesso periodo dell'anno precedente, per settore, ripartizione territoriale e classe dimensionale (quote % sulle imprese in attività)

Tavola 5 - Cause determinanti che hanno portato o fanno ipotizzare una diminuzione dell'occupazione in seguito alla crisi, per settore, ripartizione territoriale e classe dimensionale (quote % sulle Imprese con andamento occupazionale in diminuzione)

Tavola 6a - Fattori che hanno consentito di fronteggiare la crisi, per settore, ripartizione territoriale e classe dimensionale (quote % sulle imprese con andamento occupazionale stazionario o in aumento)

Tavola 6b - Fattori che hanno consentito di fronteggiare la crisi, per settore, ripartizione territoriale e classe dimensionale (quote % sulle imprese con andamento occupazionale stazionario o in aumento)

SEZIONE B Strategie adottate e azioni che intraprenderanno le imprese a fronte dell'emergenza Covid-19

Tavola 7 - Imprese in attività e imprese che adotteranno azioni nel post-covid per fronteggiare la crisi, per settore, ripartizione territoriale e classe dimensionale (quote % sulle imprese in attività)

Tavola 8a -Azioni prioritarie che le imprese adotteranno nel post-covid per fronteggiare la crisi, per settore, ripartizione territoriale e classe dimensionale (quote % sulle imprese che adotteranno azioni nel post-covid)

Tavola 8b -Azioni prioritarie che le imprese adotteranno nel post-covid per fronteggiare la crisi, per settore, ripartizione territoriale e classe dimensionale (quote % sulle imprese che adotteranno azioni nel post-covid)

Tavola 9 - Modi e strumenti con cui le imprese implementeranno le azioni che adotteranno nel post-covid per fronteggiare la crisi, per settore, ripartizione territoriale e classe dimensionale (quote % sulle imprese che adotteranno azioni nel post-covid)

SEZIONE C La domanda di liquidità da parte delle imprese per far fronte all'emergenza Covid-19 e le fonti di finanziamento

Tavola 10 - Imprese che hanno richiesto un finanziamento, per settore, ripartizione territoriale e classe dimensionale (quote % su imprese in attività)

Tavola 11a - Imprese a cui è stata approvata la richiesta di finanziamento previsto dal Decreto Liquidità, per settore, ripartizione territoriale e classe dimensionale (quote % sulle imprese con finanziamento approvato)

Tavola 11b - Imprese a cui non è ancora stata approvata la richiesta di finanziamento previsto dal Decreto Liquidità, per settore, ripartizione territoriale e classe dimensionale (quote % su totale imprese con finanziamento non ancora approvato)

Indice delle tavole



Graph 3 - Imprese che hanno richiesto un finanziamento ex Decreto Liquidità, per settore, ripartizione territoriale e classe dimensionale (% su imprese che hanno richiesto un finanziamento ex Decreto Liquidità)

Tavola 12 - Imprese che hanno fatto o prevedono di fare ricorso a fonti di finanziamento anche diverse da quelle previste dal Decreto Liquidità per supportare l'attività, per settore, ripartizione territoriale e classe dimensionale (quote % sulle imprese che prevedono di proseguire l'attività)

SEZIONE D Investimenti digitali delle imprese pre e post emergenza sanitaria Covid19

Tavola 13 - Le imprese investitrici nel pre e post emergenza sanitaria Covid19 per livello di importanza dell'ambito dell'investimento1 (quote% sul totale delle segnalazioni)

Tavola 14 - Impatto sul capitale umano degli investimenti effettuati dalle imprese pre e post Covid19 (quote %)

SEZIONE E Presenza sui mercati esteri e investimenti digitali delle imprese post emergenza sanitaria Covid19

Tavola 15 - Situazione a seguito dell'emergenza sanitaria COVID-19 e delle disposizioni normative di lockdown, tempi previsti per il recupero, andamenti occupazionali e azioni da adottare* secondo la presenza delle imprese sui mercati esteri (quote % sul totale imprese)

Tavola 16 - Situazione a seguito dell'emergenza sanitaria COVID-19 e delle disposizioni normative di lockdown, tempi previsti per il recupero, andamenti occupazionali e azioni da adottare* secondo il grado di coinvolgimento delle imprese nella trasformazione digitale (quote % sul totale imprese)

SEZIONE A

Impatto sulle imprese e
sull'occupazione dell'emergenza
Covid-19

**Tavola 1 - Situazione dell'impresa a seguito dell'emergenza sanitaria COVID-19* e delle disposizioni normative di lockdown, per settore, ripartizione territoriale e classe dimensionale (quote % sul totale imprese)**

Frosinone

	Imprese totali (v.a.)	Imprese con attività a regimi simili a quelli pre-emergenza	Imprese con attività a regime ridotto	Imprese con attività sospesa e/o per cui si valuta la chiusura
TOTALE	11.010	2.650	7.440	910
		24,1	67,6	8,3
INDUSTRIA	3.390	30,0	66,0	4,0
Industrie alimentari, delle bevande e del tabacco	270	35,3	56,9	7,8
Industrie tessili, dell'abbigliamento e calzature	100	-	88,2	-
Industrie del legno e del mobile	110	-	81,3	-
Industrie della carta, cartotecnica e stampa	90	-	88,3	-
Industrie chimico-farmaceutiche, della plastica e della gomma	130	48,1	50,4	-
Industrie estrattive e della lavorazione dei minerali non metalliferi	140	42,2	51,9	-
Industrie metallurgiche e dei prodotti in metallo	400	24,8	69,3	6,0
Industrie meccaniche ed elettroniche	330	22,9	74,6	-
Altre industrie	120	54,2	39,0	-
Costruzioni	1.710	30,6	65,7	3,7
SERVIZI	7.610	21,5	68,4	10,1
Commercio	3.210	28,7	65,6	5,6
Servizi di alloggio e ristorazione; servizi turistici	1.530	5,3	79,9	14,8
Servizi di trasporto, logistica e magazzinaggio	580	20,8	63,8	15,4
Servizi informatici e delle telecomunicazioni	250	29,9	61,8	8,4
Servizi avanzati di supporto alle imprese	310	19,9	77,5	-
Servizi finanziari e assicurativi	190	43,9	52,9	-
Servizi operativi di supporto alle imprese e alle persone	500	23,0	74,4	-
Servizi alle persone	1.050	17,2	61,1	21,6
RIPARTIZIONE TERRITORIALE				
Lazio	130.210	27,7	61,6	10,7
ITALIA	1.382.990	32,2	58,2	9,6
CLASSE DIMENSIONALE				
1-9 dipendenti	9.200	22,9	68,0	9,1
10-49 dipendenti	1.300	31,3	64,3	4,5
50-249 dipendenti	280	25,2	72,7	-
250 dipendenti e oltre	230	32,4	66,2	-

* Le informazioni fanno riferimento alla data di realizzazione dell'indagine, dal 25 maggio al 9 giugno 2020.

Il segno (--) indica l'assenza di entrate nell'incrocio indicato, il segno (-) un valore statisticamente non significativo. I totali comprendono comunque i dati non esposti.

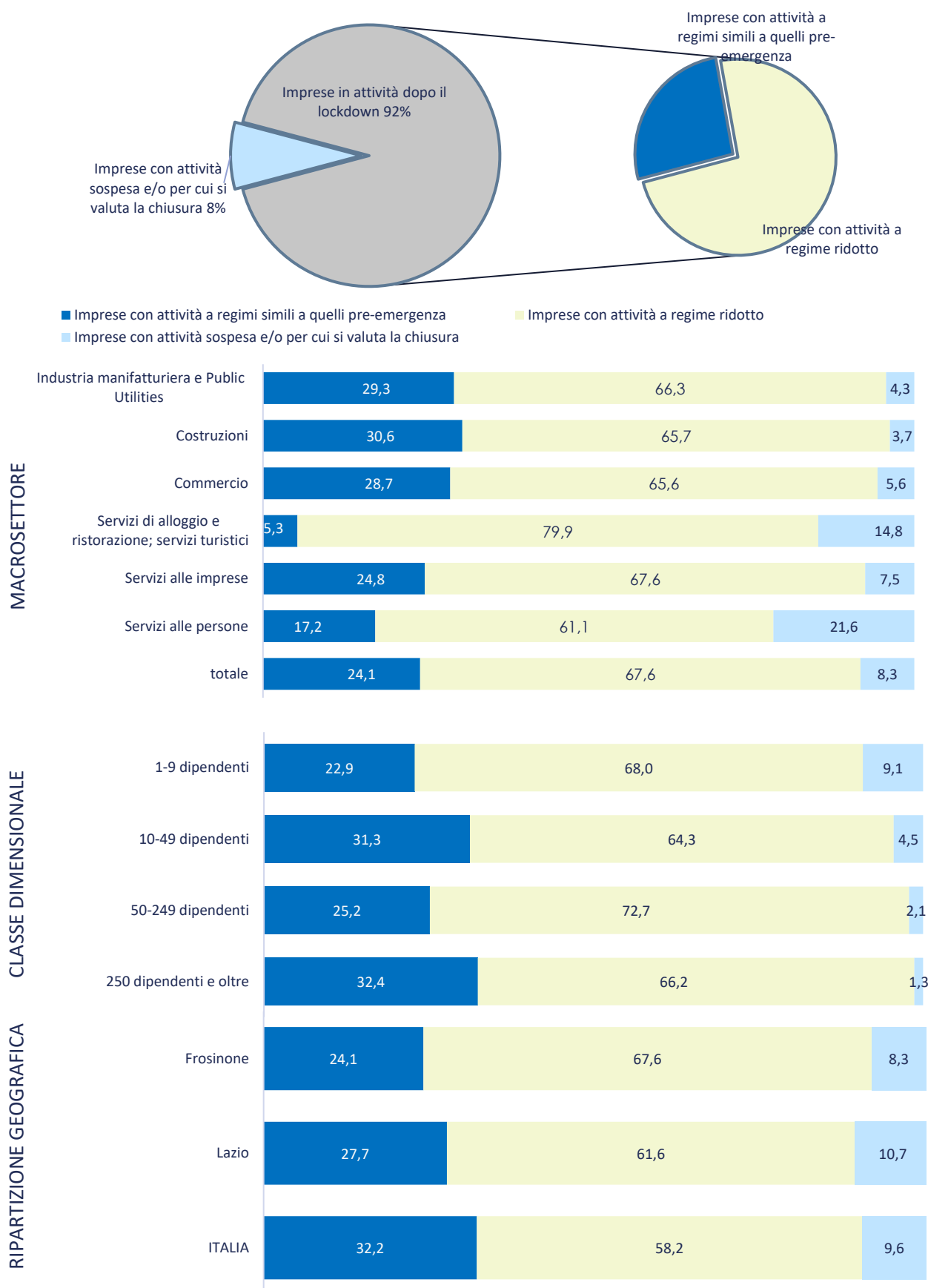
Valori assoluti arrotondati alle decine. I totali possono non coincidere con la somma dei singoli valori.

Fonte: Unioncamere - ANPAL, Sistema Informativo Excelsior, 2020



Graph 1 - Situazione dell'impresa a seguito dell'emergenza sanitaria COVID-19* e delle disposizioni normative di lockdown, per settore, ripartizione territoriale e classe dimensionale (quote % sul totale imprese)

(quote % sul totale imprese)



* Le informazioni fanno riferimento alla data di realizzazione dell'indagine, dal 25 maggio al 9 giugno 2020.

**Tavola 2 - Periodo previsto dalle imprese, secondo le aspettative e conoscenze del mercato di riferimento, entro il quale l'attività potrà riprendere a livelli accettabili, per settore, ripartizione territoriale e classe dimensionale (quote % sulle imprese ancora in fase di recupero)**

Frosinone

	Imprese che non hanno subito perdite (v.a.)*	Imprese ancora in fase di recupero	di cui, secondo il periodo di recupero previsto:				Imprese non rispondenti perché valutano la chiusura
			entro fine luglio 2020	entro fine ottobre 2020	entro l'anno 2020	entro i primi 6 mesi del 2021	
TOTALE	1.170	9.550	570	500	3.230	5.250	280
			6,0	5,2	33,8	54,9	2,6
INDUSTRIA	300	3.080	9,0	5,3	37,4	48,3	0,6
Industrie alimentari, delle bevande e del tabacco	50	220	-	-	30,6	61,3	-
Industrie tessili, dell'abbigliamento e calzature	--	100	-	-	-	77,5	-
Industrie del legno e del mobile	-	100	-	-	41,3	53,8	-
Industrie della carta, cartotecnica e stampa	-	90	-	-	30,3	66,3	-
Industrie chimico-farmaceutiche, della plastica e della gomma	40	90	-	-	51,6	36,6	-
Industrie estrattive e della lavorazione dei minerali non metalliferi	-	130	-	-	22,5	68,2	-
Industrie metallurgiche e dei prodotti in metallo	30	370	-	-	33,7	59,2	-
Industrie meccaniche ed elettroniche	-	310	-	-	44,6	51,5	-
Altre industrie	40	80	-	-	41,8	50,6	-
Costruzioni	120	1.580	14,0	7,5	39,5	39,0	-
SERVIZI	880	6.480	4,6	5,2	32,1	58,1	3,4
Commercio	540	2.560	2,6	5,2	28,2	63,9	3,5
Servizi di alloggio e ristorazione; servizi turistici	--	1.450	7,6	3,5	30,7	58,2	5,0
Servizi di trasporto, logistica e magazzinaggio	40	530	5,3	7,4	25,3	62,0	-
Servizi informatici e delle telecomunicazioni	50	190	-	-	26,3	64,4	-
Servizi avanzati di supporto alle imprese	30	280	-	-	52,4	39,6	-
Servizi finanziari e assicurativi	40	140	-	18,1	45,7	34,8	-
Servizi operativi di supporto alle imprese e alle persone	70	420	-	5,9	33,5	59,9	-
Servizi alle persone	100	910	6,5	5,6	41,7	46,2	4,3
RIPARTIZIONE TERRITORIALE							
Lazio	17.040	109.500	7,9	8,2	33,4	50,5	2,8
ITALIA	180.990	1.180.220	10,0	8,5	32,3	49,1	1,6
CLASSE DIMENSIONALE							
1-9 dipendenti	920	8.010	6,3	5,3	33,0	55,4	3,0
10-49 dipendenti	180	1.110	5,8	6,8	39,0	48,4	-
50-249 dipendenti	30	250	-	-	34,0	64,8	-
250 dipendenti e oltre	40	180	-	-	37,4	60,4	-

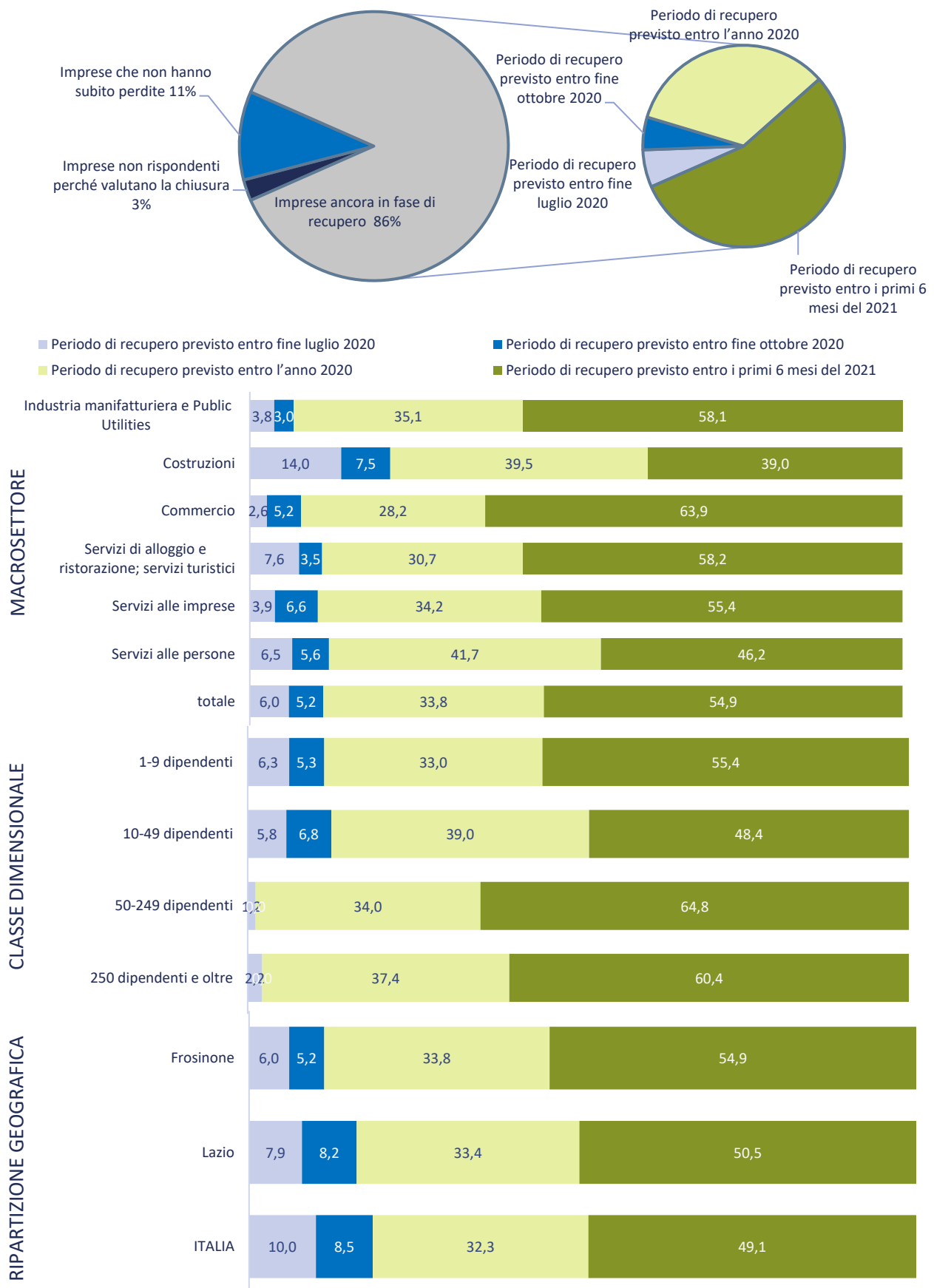
Il segno (--) indica l'assenza di entrate nell'incrocio indicato, il segno (-) un valore statisticamente non significativo. I totali comprendono comunque i dati non esposti.

*Valori assoluti arrotondati alle decine. I totali possono non coincidere con la somma dei singoli valori.

Fonte: Unioncamere - ANPAL, Sistema Informativo Excelsior, 2020



Graph 2 - Periodo previsto dalle imprese, secondo le aspettative e conoscenze del mercato di riferimento, entro il quale l'attività potrà riprendere a livelli accettabili, per settore, ripartizione territoriale e classe dimensionale (quote % sulle Imprese ancora in fase di recupero)



Fonte: Unioncamere - ANPAL, Sistema Informativo Excelsior, 2020

**Tavola 3a - Azioni conseguenti alle disposizioni di lockdown attivate dalle imprese che prevedono di proseguire l'attività rivolte alla gestione del personale, per settore, ripartizione territoriale e classe dimensionale (quote % sulle Imprese che hanno adottato azioni rivolte alla gestione del personale)**

Frosinone

	Imprese in attività (v.a.)*	Imprese che hanno adottato azioni rivolte alla gestione del personale (v.a.)	Azioni attivate**					
			CIG a zero ore	CIG a orario ridotto	altre forme di sostegno	utilizzo di ferie e permessi	lavoro agile	estensione del part-time
TOTALE	10.720	8.250	5.560	1.740	140	1.690	1.400	-
			67,4	21,1	1,7	20,5	16,9	-
INDUSTRIA	3.370	2.800	72,8	18,1	1,2	22,1	16,2	-
Industrie alimentari, delle bevande e del tabacco	270	120	59,5	24,8	--	23,1	16,5	--
Industrie tessili, dell'abbigliamento e calzature	100	90	90,4	-	--	26,6	-	--
Industrie del legno e del mobile	110	100	81,4	-	-	23,5	-	--
Industrie della carta, cartotecnica e stampa	90	90	63,5	38,8	-	27,1	-	--
Industrie chimico-farmaceutiche, della plastica e della gomma	130	110	23,9	31,9	-	43,4	42,5	-
Industrie estrattive e della lavorazione dei minerali non metalliferi	130	130	79,4	16,7	-	25,4	-	--
Industrie metallurgiche e dei prodotti in metallo	390	350	82,9	15,9	--	22,3	7,8	--
Industrie meccaniche ed elettroniche	320	280	69,2	20,1	--	26,2	24,4	--
Altre industrie	120	100	53,6	-	--	39,2	25,8	--
Costruzioni	1.710	1.440	75,6	16,6	-	17,5	15,2	-
SERVIZI	7.350	5.450	64,6	22,6	2,0	19,6	17,3	-
Commercio	3.100	2.180	57,6	31,1	1,9	25,6	12,6	-
Servizi di alloggio e ristorazione; servizi turistici	1.450	1.110	78,8	6,0	4,2	8,6	-	--
Servizi di trasporto, logistica e magazzinaggio	570	460	69,9	34,9	-	21,1	12,9	--
Servizi informatici e delle telecomunicazioni	250	220	50,9	23,4	-	20,2	55,0	--
Servizi avanzati di supporto alle imprese	310	290	45,7	17,2	-	25,8	59,5	--
Servizi finanziari e assicurativi	180	170	34,3	21,7	-	41,0	51,8	--
Servizi operativi di supporto alle imprese e alle persone	490	290	66,1	38,0	-	-	44,9	--
Servizi alle persone	1.010	730	78,3	10,8	-	15,4	11,9	-
RIPARTIZIONE TERRITORIALE								
Lazio	126.540	97.120	60,8	21,7	3,0	19,9	19,8	0,7
ITALIA	1.361.210	1.056.370	62,8	21,0	3,3	28,7	19,4	0,6
CLASSE DIMENSIONALE								
1-9 dipendenti	8.930	6.640	70,1	18,3	1,9	16,8	11,5	-
10-49 dipendenti	1.290	1.140	60,1	34,1	-	32,3	34,7	-
50-249 dipendenti	280	260	51,2	30,4	-	41,5	45,8	--
250 dipendenti e oltre	230	210	41,7	26,2	-	48,1	55,3	--

* Non sono comprese le imprese che sono in fase di valutazione della chiusura delle attività.

** Trattasi di domanda a risposta multipla

Il segno (-) indica l'assenza di entrate nell'incrocio indicato, il segno (-) un valore statisticamente non significativo. I totali comprendono comunque i dati non esposti.

Valori assoluti arrotondati alle decine. I totali possono non coincidere con la somma dei singoli valori.

Fonte: Unioncamere - ANPAL, Sistema Informativo Excelsior, 2020

**Tavola 3b - Azioni conseguenti alle disposizioni di lockdown attivate dalle imprese che prevedono di proseguire l'attività rivolte alla gestione del personale, per settore, ripartizione territoriale e classe dimensionale (quote % sulle imprese che hanno adottato azioni rivolte alla gestione del personale)**

Frosinone

	Imprese in attività (v.a.)*	Imprese che hanno adottato azioni rivolte alla gestione del personale (v.a.)	Azioni attivate**				
			mancato rinnovo di contratti a termine	mancato ricorso a forme di lavoro occasionale	mancato rinnovo di contratti in somministrazione	limitazione dell'utilizzo di consulenti esterni	altre forme di riduzione oraria o del personale
TOTALE	10.720	8.250	310 3,8	150 1,9	70 0,9	180 2,1	40 0,5
INDUSTRIA	3.370	2.800	3,3	-	-	1,1	-
Industrie alimentari, delle bevande e del tabacco	270	120	-	-	-	-	-
Industrie tessili, dell'abbigliamento e calzature	100	90	-	-	-	-	-
Industrie del legno e del mobile	110	100	-	--	--	--	--
Industrie della carta, cartotecnica e stampa	90	90	--	--	--	--	--
Industrie chimico-farmaceutiche, della plastica e della gomma	130	110	--	-	--	-	--
Industrie estrattive e della lavorazione dei minerali non metalliferi	130	130	-	--	--	-	--
Industrie metallurgiche e dei prodotti in metallo	390	350	-	--	-	-	--
Industrie meccaniche ed elettroniche	320	280	-	--	--	-	--
Altre industrie	120	100	-	-	-	--	-
Costruzioni	1.710	1.440	3,7	--	--	-	-
SERVIZI	7.350	5.450	4,1	2,6	1,0	2,7	0,6
Commercio	3.100	2.180	2,4	1,7	-	2,5	-
Servizi di alloggio e ristorazione; servizi turistici	1.450	1.110	11,7	7,6	3,9	2,4	2,1
Servizi di trasporto, logistica e magazzinaggio	570	460	-	-	-	-	-
Servizi informatici e delle telecomunicazioni	250	220	--	--	--	-	--
Servizi avanzati di supporto alle imprese	310	290	--	-	--	--	--
Servizi finanziari e assicurativi	180	170	--	-	--	-	-
Servizi operativi di supporto alle imprese e alle persone	490	290	-	-	--	--	--
Servizi alle persone	1.010	730	-	-	--	4,9	--
RIPARTIZIONE TERRITORIALE							
Lazio	126.540	97.120	5,2	2,9	1,1	3,4	0,8
ITALIA	1.361.210	1.056.370	4,9	3,5	1,1	2,4	1,0
CLASSE DIMENSIONALE							
1-9 dipendenti	8.930	6.640	3,4	2,2	0,7	2,0	0,6
10-49 dipendenti	1.290	1.140	6,7	-	1,8	3,2	-
50-249 dipendenti	280	260	-	--	-	-	--
250 dipendenti e oltre	230	210	-	--	-	-	--

* Non sono comprese le imprese che sono in fase di valutazione della chiusura delle attività.

** Trattasi di domanda a risposta multipla

Il segno (--) indica l'assenza di entrate nell'incrocio indicato, il segno (-) un valore statisticamente non significativo. I totali comprendono comunque i dati non esposti.

Valori assoluti arrotondati alle decine. I totali possono non coincidere con la somma dei singoli valori.

**Tavola 3c - Personale coinvolto nelle azioni conseguenti alle disposizioni di lockdown attivate dalle imprese che prevedono di proseguire l'attività rivolte alla gestione del personale, per settore (quote % sui lavoratori coinvolti)**

Frosinone

	Imprese che hanno adottato azioni rivolte alla gestione del personale (v.a.)*	Lavoratori coinvolti nelle azioni conseguenti alle disposizioni di lockdown (v.a.)*	di cui (distribuzione % per macro-settore):					
			Industria manifatturiera e Public Utilities	Costruzioni	Commercio	Servizi di alloggio e ristorazione; servizi turistici	Servizi alle imprese	Servizi alle persone
CIG a zero ore	5.600	24.400	33,9	18,8	15,4	11,4	15,5	4,9
CIG a orario ridotto	1.700	10.600	36,4	10,4	24,5	1,9	23,9	2,9
Altre forme di sostegno	100	600	18,3	13,6	28,3	20,4	4,1	15,2
Utilizzo di ferie e permessi	1.700	12.400	50,3	6,8	16,1	1,9	15,2	9,7
Lavoro agile	1.400	8.300	39,9	7,4	10,0	-	37,1	5,5
Estensione del part-time	-	--	--	--	--	--	--	--
Mancato rinnovo di contratti a termine	300	600	22,1	19,4	9,9	27,8	14,1	6,7
Mancato ricorso a forme di lavoro occasionale	200	300	-	-	20,9	51,7	17,5	-
Mancato rinnovo di contratti in somministrazione	100	200	16,7	-	26,5	55,8	-	-
Limitazione dell'utilizzo di consulenti esterni	200	300	11,6	9,4	25,7	13,8	14,9	24,6
Altre forme di riduzione oraria o del personale	--	100	-	-	-	41,7	-	-

*Trattasi di domanda a risposta multipla

Il segno (-) indica l'assenza di entrate nell'incrocio indicato, il segno (-) un valore statisticamente non significativo. I totali comprendono comunque i dati non esposti.

Valori assoluti arrotondati alle centinaia. I totali possono non coincidere con la somma dei singoli valori

**Tavola 4 - Imprese che prevedono di proseguire l'attività a seguito dell'emergenza sanitaria COVID-19 e previsioni di andamento occupazionale nel 1° semestre 2020 rispetto allo stesso periodo dell'anno precedente, per settore, ripartizione territoriale e classe dimensionale (quote % sulle imprese in attività)**

Frosinone

	Imprese in attività (v.a.)*	Andamento occupazionale		
		in diminuzione	stazionario	in aumento
TOTALE	10.720	1.990	8.510	220
		18,6	79,4	2,1
INDUSTRIA	3.370	17,5	78,4	4,1
Industrie alimentari, delle bevande e del tabacco	270	12,6	87,0	-
Industrie tessili, dell'abbigliamento e calzature	100	-	94,1	--
Industrie del legno e del mobile	110	-	82,2	--
Industrie della carta, cartotecnica e stampa	90	-	90,4	-
Industrie chimico-farmaceutiche, della plastica e della gomma	130	-	87,6	--
Industrie estrattive e della lavorazione dei minerali non metalliferi	130	21,8	75,9	-
Industrie metallurgiche e dei prodotti in metallo	390	21,9	77,9	-
Industrie meccaniche ed elettroniche	320	7,8	91,6	-
Altre industrie	120	-	78,6	-
Costruzioni	1.710	20,4	72,4	7,2
SERVIZI	7.350	19,1	79,8	1,1
Commercio	3.100	16,6	82,9	-
Servizi di alloggio e ristorazione; servizi turistici	1.450	39,1	60,2	-
Servizi di trasporto, logistica e magazzino	570	18,5	80,6	-
Servizi informatici e delle telecomunicazioni	250	-	91,1	-
Servizi avanzati di supporto alle imprese	310	7,8	90,9	-
Servizi finanziari e assicurativi	180	-	95,6	--
Servizi operativi di supporto alle imprese e alle persone	490	9,8	89,4	-
Servizi alle persone	1.010	11,9	84,3	3,8
RIPARTIZIONE TERRITORIALE				
Lazio	126.540	22,1	74,4	3,5
ITALIA	1.361.210	21,3	76,1	2,6
CLASSE DIMENSIONALE				
1-9 dipendenti	8.930	19,6	78,2	2,2
10-49 dipendenti	1.290	16,4	82,3	-
50-249 dipendenti	280	7,4	91,8	-
250 dipendenti e oltre	230	-	92,4	-

* Non sono comprese le imprese che sono in fase di valutazione della chiusura delle attività.

Il segno (--) indica l'assenza di entrate nell'incrocio indicato, il segno (-) un valore statisticamente non significativo. I totali comprendono comunque i dati non esposti.

Valori assoluti arrotondati alle decine. I totali possono non coincidere con la somma dei singoli valori.

**Tavola 5 - Cause determinanti che hanno portato o fanno ipotizzare una diminuzione dell'occupazione in seguito alla crisi, per settore, ripartizione territoriale e classe dimensionale (quote % sulle Imprese con andamento occupazionale in diminuzione)**

Frosinone

	Imprese con andamento occupazio- nale in diminu- zione (v.a.)	Cause*							
		calo della domanda	interruzio- ne attività per lockdown	problemi di tenuta finanziaria	limitazioni nei movimenti delle persone	impossibile ricorrere al lavoro agile (tipologia prodotto/ servizio)	interruzio- ne catene di lavoro agile fornitura per lockdown	impossibile ricorrere al lavoro agile (motivi organizza- tivi)	impossibili- tà di attuare misure di riduzione rischio per i lavoratori
TOTALE	1.990	1.350 67,8	940 47,0	920 46,2	450 22,7	360 18,0	110 5,5	120 5,8	-
INDUSTRIA	590	73,6	45,8	34,9	8,6	13,6	5,9	6,1	-
Industrie alimentari, delle bevande e del tabacco	30	97,1	-	-	--	-	--	--	--
Industrie tessili, dell'abbigliamento e calzature	-	-	-	-	--	-	--	--	--
Industrie del legno e del mobile	-	-	-	-	-	--	--	--	--
Industrie della carta, cartotecnica e stampa	-	-	--	--	--	-	--	--	--
Industrie chimico-farmaceutiche, della plastica e della gomma	-	-	--	-	--	-	-	-	--
Industrie estrattive e della lavorazione dei minerali non metalliferi	30	82,8	-	-	-	-	-	-	--
Industrie metallurgiche e dei prodotti in metallo	90	81,4	54,7	38,4	-	26,7	-	-	--
Industrie meccaniche ed elettroniche	30	80,0	-	-	-	-	-	--	--
Altre industrie	-	-	-	-	--	--	-	--	--
Costruzioni	350	67,0	53,2	34,2	6,9	9,8	-	6,6	-
SERVIZI	1.400	65,4	47,5	50,9	28,7	19,9	5,3	5,7	-
Commercio	510	61,2	40,5	60,6	28,1	8,8	9,6	12,7	-
Servizi di alloggio e ristorazione; servizi turistici	570	68,3	50,4	46,3	24,5	28,2	-	-	-
Servizi di trasporto, logistica e magazzinaggio	110	78,1	50,5	39,0	53,3	45,7	-	--	--
Servizi informatici e delle telecomunicazioni	-	-	--	-	-	--	--	--	--
Servizi avanzati di supporto alle imprese	20	-	-	-	--	--	--	--	-
Servizi finanziari e assicurativi	-	-	-	-	-	--	--	--	--
Servizi operativi di supporto alle imprese e alle persone	50	52,1	-	-	47,9	-	-	--	--
Servizi alle persone	120	66,7	67,5	36,7	30,8	20,8	-	-	-
RIPARTIZIONE TERRITORIALE									
Lazio	28.020	63,3	44,6	44,5	25,9	18,5	7,4	6,0	1,4
ITALIA	289.790	68,7	45,1	36,4	23,5	18,4	7,9	6,5	1,8
CLASSE DIMENSIONALE									
1-9 dipendenti	1.750	66,7	46,8	46,4	23,3	19,0	4,9	6,2	-
10-49 dipendenti	210	76,4	50,9	48,6	19,3	12,3	-	-	-
50-249 dipendenti	20	-	-	-	-	-	-	-	--
250 dipendenti e oltre	-	-	-	-	-	-	-	--	--

* Trattasi di domanda a risposta multipla

Il segno (-) indica l'assenza di entrate nell'incrocio indicato, il segno (·) un valore statisticamente non significativo. I totali comprendono comunque i dati non esposti.

Valori assoluti arrotondati alle decine. I totali possono non coincidere con la somma dei singoli valori.

Fonte: Unioncamere - ANPAL, Sistema Informativo Excelsior, 2020

**Tavola 6a - Fattori che hanno consentito di fronteggiare la crisi, per settore, ripartizione territoriale e classe dimensionale (quote % sulle imprese con andamento occupazionale stazionario o in aumento)**

Frosinone

	Imprese con andamento occupazionale stazionario o in aumento (v.a.)	Fattori*						
		attività non interessat a dal lockdown	parte di attività/ filiera essenziali	processo produttivo a ciclo continuo	ricorso ad ammortiz- zatori sociali	robustezza finanziaria	ricorso a strumenti di lavoro agile	adozione di nuove forme di organizza- zione del lavoro
TOTALE	8.730	2.170 24,8	2.160 24,7	190 2,2	4.080 46,7	460 5,2	1.150 13,2	170 2,0
INDUSTRIA	2.780	19,0	27,0	1,5	54,2	6,0	11,5	2,8
Industrie alimentari, delle bevande e del tabacco	240	46,4	37,4	-	16,2	-	-	--
Industrie tessili, dell'abbigliamento e calzature	100	-	-	-	74,0	-	-	-
Industrie del legno e del mobile	90	-	-	--	83,0	-	-	-
Industrie della carta, cartotecnica e stampa	90	31,4	33,7	-	55,8	-	-	--
Industrie chimico-farmaceutiche, della plastica e della gomma	110	42,5	41,6	-	43,4	-	24,8	-
Industrie estrattive e della lavorazione dei minerali non metalliferi	100	-	-	-	65,4	-	-	-
Industrie metallurgiche e dei prodotti in metallo	310	-	25,4	-	58,3	12,7	8,8	-
Industrie meccaniche ed elettroniche	300	23,4	35,6	-	51,9	-	24,7	-
Altre industrie	100	43,9	38,8	--	28,6	-	24,5	-
Costruzioni	1.360	15,4	25,1	-	58,8	5,1	9,2	4,2
SERVIZI	5.950	27,6	23,7	2,6	43,3	4,8	14,0	1,6
Commercio	2.580	37,3	32,5	4,3	36,7	4,6	9,3	1,5
Servizi di alloggio e ristorazione; servizi turistici	890	--	6,8	--	40,3	6,7	-	2,8
Servizi di trasporto, logistica e magazzino	460	33,3	33,3	-	50,3	-	5,2	-
Servizi informatici e delle telecomunicazioni	230	32,9	16,9	-	40,7	-	49,4	--
Servizi avanzati di supporto alle imprese	280	11,3	13,0	--	76,1	-	59,9	--
Servizi finanziari e assicurativi	170	60,3	26,4	--	28,2	-	48,3	--
Servizi operativi di supporto alle imprese e alle persone	440	25,7	23,6	--	57,4	-	28,4	-
Servizi alle persone	890	22,1	14,7	4,2	47,6	7,1	7,0	-
RIPARTIZIONE TERRITORIALE								
Lazio	98.520	24,3	22,7	2,5	40,7	7,6	14,9	2,8
ITALIA	1.071.420	23,1	23,0	1,1	41,7	8,7	15,0	2,3
CLASSE DIMENSIONALE								
1-9 dipendenti	7.180	23,4	22,5	2,2	44,3	4,9	8,7	1,8
10-49 dipendenti	1.080	28,1	32,2	2,1	59,8	7,9	30,9	3,3
50-249 dipendenti	260	38,7	43,7	-	55,9	-	34,9	-
250 dipendenti e oltre	210	38,4	39,3	-	50,7	-	47,9	-

* Trattasi di domanda a risposta multipla

Il segno (--) indica l'assenza di entrate nell'incrocio indicato, il segno (-) un valore statisticamente non significativo. I totali comprendono comunque i dati non esposti.

Valori assoluti arrotondati alle decine. I totali possono non coincidere con la somma dei singoli valori.

Fonte: Unioncamere - ANPAL, Sistema Informativo Excelsior, 2020

**Tavola 6b - Fattori che hanno consentito di fronteggiare la crisi, per settore, ripartizione territoriale e classe dimensionale (quote % sulle imprese con andamento occupazionale stazionario o in aumento)**

Frosinone

	Imprese con andamento occupazionale e stazionario o in aumento (v.a.)	Fattori*					
		sviluppo di servizi di consegna a domicilio	utilizzo o potenziamento canali di vendita on-line	sviluppo ex-novo di un canale di vendita on-line	conversione verso attività utili all'emergenza	apertura di linee produttive utili all'emergenza	altri fattori
TOTALE	8.730	720 8,2	240 2,8	50 0,5	130 1,5	60 0,6	760 8,7
INDUSTRIA	2.780	3,2	2,3	0,7	1,3	1,9	10,0
Industrie alimentari, delle bevande e del tabacco	240	35,7	20,4	-	--	--	-
Industrie tessili, dell'abbigliamento e calzature	100	--	--	-	-	--	-
Industrie del legno e del mobile	90	--	--	--	-	-	-
Industrie della carta, cartotecnica e stampa	90	--	--	--	--	-	-
Industrie chimico-farmaceutiche, della plastica e della gomma	110	-	-	--	-	-	-
Industrie estrattive e della lavorazione dei minerali non metalliferi	100	--	--	--	-	-	-
Industrie metallurgiche e dei prodotti in metallo	310	--	-	-	-	-	13,0
Industrie meccaniche ed elettroniche	300	-	-	--	-	-	-
Altre industrie	100	-	-	--	-	-	-
Costruzioni	1.360	--	--	--	-	1,6	12,6
SERVIZI	5.950	10,6	3,0	0,4	1,6	-	8,1
Commercio	2.580	15,1	4,5	-	-	--	3,3
Servizi di alloggio e ristorazione; servizi turistici	890	25,7	2,6	--	5,2	--	23,3
Servizi di trasporto, logistica e magazzinaggio	460	-	-	--	--	--	-
Servizi informatici e delle telecomunicazioni	230	--	-	--	--	--	-
Servizi avanzati di supporto alle imprese	280	--	-	--	--	--	-
Servizi finanziari e assicurativi	170	-	11,5	--	--	--	--
Servizi operativi di supporto alle imprese e alle persone	440	-	-	-	7,7	-	5,4
Servizi alle persone	890	-	-	-	-	--	17,1
RIPARTIZIONE TERRITORIALE							
Lazio	98.520	8,3	3,5	1,2	2,0	0,7	10,1
ITALIA	1.071.420	6,8	2,9	1,5	2,3	1,1	11,0
CLASSE DIMENSIONALE							
1-9 dipendenti	7.180	9,4	2,9	0,4	1,7	0,6	10,3
10-49 dipendenti	1.080	3,3	2,2	-	-	-	-
50-249 dipendenti	260	-	-	--	-	-	-
250 dipendenti e oltre	210	-	-	-	-	-	-

* Trattasi di domanda a risposta multipla

Il segno (--) indica l'assenza di entrate nell'incrocio indicato, il segno (-) un valore statisticamente non significativo. I totali comprendono comunque i dati non esposti.

Valori assoluti arrotondati alle decine. I totali possono non coincidere con la somma dei singoli valori.

Fonte: Unioncamere - ANPAL, Sistema Informativo Excelsior, 2020

SEZIONE B

Strategie adottate e azioni che intraprenderanno le imprese a fronte dell'emergenza Covid-19

**Tavola 7 - Imprese in attività e imprese che adotteranno azioni nel post-covid per fronteggiare la crisi, per settore, ripartizione territoriale e classe dimensionale (quote % sulle imprese in attività)**

Frosinone

	Imprese in attività (v.a.)*	di cui:	
		Imprese che adotteranno azioni nel post-covid	Imprese che restano in attesa di valutare evoluzione della situazione
TOTALE	10.720	8.940 83,3	1.790 16,7
INDUSTRIA	3.370	85,2	14,8
Industrie alimentari, delle bevande e del tabacco	270	79,6	20,4
Industrie tessili, dell'abbigliamento e calzature	100	80,4	19,6
Industrie del legno e del mobile	110	92,5	-
Industrie della carta, cartotecnica e stampa	90	89,4	-
Industrie chimico-farmaceutiche, della plastica e della gomma	130	93,0	-
Industrie estrattive e della lavorazione dei minerali non metalliferi	130	85,7	-
Industrie metallurgiche e dei prodotti in metallo	390	83,7	16,3
Industrie meccaniche ed elettroniche	320	85,6	14,4
Altre industrie	120	88,0	-
Costruzioni	1.710	85,1	14,9
SERVIZI	7.350	82,5	17,5
Commercio	3.100	79,0	21,0
Servizi di alloggio e ristorazione; servizi turistici	1.450	85,6	14,4
Servizi di trasporto, logistica e magazzinaggio	570	86,4	13,6
Servizi informatici e delle telecomunicazioni	250	78,6	21,4
Servizi avanzati di supporto alle imprese	310	80,8	19,2
Servizi finanziari e assicurativi	180	95,1	-
Servizi operativi di supporto alle imprese e alle persone	490	87,4	12,6
Servizi alle persone	1.010	83,5	16,5
RIPARTIZIONE TERRITORIALE			
Lazio	126.540	81,8	18,2
ITALIA	1.361.210	82,0	18,0
CLASSE DIMENSIONALE			
1-9 dipendenti	8.930	80,9	19,1
10-49 dipendenti	1.290	94,6	5,4
50-249 dipendenti	280	98,2	-
250 dipendenti e oltre	230	98,2	-

* Non sono comprese le imprese che sono in fase di valutazione della chiusura delle attività.

Il segno (--) indica l'assenza di entrate nell'incrocio indicato, il segno (-) un valore statisticamente non significativo. I totali comprendono comunque i dati non esposti.

Valori assoluti arrotondati alle decine. I totali possono non coincidere con la somma dei singoli valori.

Fonte: Unioncamere - ANPAL, Sistema Informativo Excelsior, 2020

**Tavola 8a -Azioni prioritarie che le imprese adotteranno nel post-covid per fronteggiare la crisi, per settore, ripartizione territoriale e classe dimensionale (quote % sulle imprese che adotteranno azioni nel post-covid)**

Frosinone

	Imprese che adotteranno azioni nel post-covid (v.a.)	Azioni previste*					
		strumenti atti al rientro in sicurezza dei lavoratori	adozione di protocolli di sicurezza sanitaria	formazione diretta e/o indiretta al personale sui DPI	responsabile prevenzione covid19 e/o di un punto sanitario di riferimento	ripensamento spazi per i clienti	ripensamento lay-out produttivi/spazi
TOTALE	8.940	7.550 84,5	4.840 54,1	4.540 50,8	1.210 13,6	1.530 17,1	320 3,5
INDUSTRIA	2.870	86,3	58,8	54,0	17,5	3,1	4,5
Industrie alimentari, delle bevande e del tabacco	210	83,2	63,1	43,9	-	12,6	-
Industrie tessili, dell'abbigliamento e calzature	80	97,6	92,7	42,7	-	--	--
Industrie del legno e del mobile	100	97,0	58,6	53,5	-	--	-
Industrie della carta, cartotecnica e stampa	80	92,9	53,6	76,2	-	-	-
Industrie chimico-farmaceutiche, della plastica e della gomma	120	82,5	77,5	60,0	21,7	-	-
Industrie estrattive e della lavorazione dei minerali non metalliferi	110	78,9	65,8	45,6	29,8	-	-
Industrie metallurgiche e dei prodotti in metallo	330	82,7	54,4	47,1	14,6	7,0	6,1
Industrie meccaniche ed elettroniche	270	94,9	70,1	60,6	11,7	-	7,7
Altre industrie	100	77,7	60,2	44,7	-	-	-
Costruzioni	1.450	85,7	53,3	56,0	20,4	-	1,9
SERVIZI	6.070	83,6	51,9	49,3	11,7	23,8	3,1
Commercio	2.440	77,6	44,6	43,1	11,6	21,3	4,8
Servizi di alloggio e ristorazione; servizi turistici	1.240	83,4	51,3	47,1	3,9	53,3	--
Servizi di trasporto, logistica e magazzino	490	91,9	56,6	53,4	6,1	-	-
Servizi informatici e delle telecomunicazioni	200	83,6	43,6	45,1	-	-	-
Servizi avanzati di supporto alle imprese	250	90,4	64,3	41,4	-	--	-
Servizi finanziari e assicurativi	170	85,5	52,0	54,9	14,5	15,0	-
Servizi operativi di supporto alle imprese e alle persone	430	84,7	60,5	64,4	10,5	8,6	-
Servizi alle persone	840	93,6	65,4	62,9	29,8	21,0	-
RIPARTIZIONE TERRITORIALE							
Lazio	103.520	79,2	49,4	47,9	16,9	21,1	6,3
ITALIA	1.115.570	81,7	55,7	49,7	19,0	20,9	5,3
CLASSE DIMENSIONALE							
1-9 dipendenti	7.220	82,2	47,4	46,2	11,5	18,9	2,9
10-49 dipendenti	1.220	93,0	79,5	68,0	24,8	11,5	7,4
50-249 dipendenti	280	96,4	92,8	76,5	15,9	-	-
250 dipendenti e oltre	220	98,2	87,3	75,1	18,1	-	-

* Trattasi di domanda a risposta multipla

Il segno (--) indica l'assenza di entrate nell'incrocio indicato, il segno (-) un valore statisticamente non significativo. I totali comprendono comunque i dati non esposti.

Valori assoluti arrotondati alle decine. I totali possono non coincidere con la somma dei singoli valori.

Fonte: Unioncamere - ANPAL, Sistema Informativo Excelsior, 2020

**Tavola 8b -Azioni prioritarie che le imprese adotteranno nel post-covid per fronteggiare la crisi, per settore, ripartizione territoriale e classe dimensionale (quote % sulle imprese che adotteranno azioni nel post-covid)**

Frosinone

	Imprese che adotteranno azioni nel post-covid (v.a.)	Azioni previste*					
		adozione/ estensione delle forme di lavoro agile	sviluppo servizi a domicilio	sviluppo commercio elettronico	rafforzamento nelle attività/filiere essenziali	sviluppo robotica e tecnologie IoT per riorganizzazione processi produttivi	altre azioni
TOTALE	8.940	830 9,3	740 8,3	480 5,4	160 1,7	40 0,5	180 2,0
INDUSTRIA	2.870	8,4	3,3	2,1	3,6	0,7	1,6
Industrie alimentari, delle bevande e del tabacco	210	--	22,0	-	-	--	--
Industrie tessili, dell'abbigliamento e calzature	80	-	--	-	--	--	-
Industrie del legno e del mobile	100	-	--	-	--	-	--
Industrie della carta, cartotecnica e stampa	80	-	--	--	-	--	--
Industrie chimico-farmaceutiche, della plastica e della gomma	120	16,7	--	-	--	--	-
Industrie estrattive e della lavorazione dei minerali non metalliferi	110	-	-	-	--	--	-
Industrie metallurgiche e dei prodotti in metallo	330	-	--	-	-	-	-
Industrie meccaniche ed elettroniche	270	19,3	--	-	--	-	-
Altre industrie	100	-	-	-	--	--	--
Costruzioni	1.450	7,6	3,2	1,7	5,6	--	1,9
SERVIZI	6.070	9,8	10,6	7,0	0,9	0,4	2,3
Commercio	2.440	5,9	14,3	16,0	1,4	-	4,3
Servizi di alloggio e ristorazione; servizi turistici	1.240	-	22,5	-	-	-	-
Servizi di trasporto, logistica e magazzinaggio	490	5,7	-	-	-	--	-
Servizi informatici e delle telecomunicazioni	200	53,8	-	-	-	--	-
Servizi avanzati di supporto alle imprese	250	52,6	--	--	--	--	-
Servizi finanziari e assicurativi	170	49,7	-	-	--	-	-
Servizi operativi di supporto alle imprese e alle persone	430	10,5	-	-	-	--	-
Servizi alle persone	840	5,4	-	-	-	--	-
RIPARTIZIONE TERRITORIALE							
Lazio	103.520	14,0	9,9	7,2	2,1	0,8	2,8
ITALIA	1.115.570	12,5	8,0	6,3	1,4	0,7	2,3
CLASSE DIMENSIONALE							
1-9 dipendenti	7.220	6,6	9,3	5,9	2,0	0,5	2,4
10-49 dipendenti	1.220	19,5	5,2	3,7	-	-	-
50-249 dipendenti	280	20,6	-	-	--	-	--
250 dipendenti e oltre	220	28,5	-	-	-	--	-

* Trattasi di domanda a risposta multipla

Il segno (--) indica l'assenza di entrate nell'incrocio indicato, il segno (-) un valore statisticamente non significativo. I totali comprendono comunque i dati non esposti.

Valori assoluti arrotondati alle decine. I totali possono non coincidere con la somma dei singoli valori.

Fonte: Unioncamere - ANPAL, Sistema Informativo Excelsior, 2020

**Tavola 9 - Modi e strumenti con cui le imprese implementeranno le azioni che adotteranno nel post-covid per fronteggiare la crisi, per settore, ripartizione territoriale e classe dimensionale (quote % sulle imprese che adotteranno azioni nel post-covid)**

Frosinone

	Imprese che adotteranno azioni nel post-covid (v.a.)	Modalità*						
		azioni di reskilling	sviluppo strategie attraverso forme di aggregazione imprese	assunzione figure dedicate alla riorganizzazione aziendale	internalizzazione di produzioni	sviluppo modelli organizzativi con Università/Centri di Ricerca	trasferimento in Italia fasi produttive di filiali estere	altre modalità
TOTALE	8.940	7.140 79,9	420 4,7	110 1,2	60 0,6	40 0,5	-	1.050 11,8
INDUSTRIA	2.870	78,3	3,7	1,4	1,2	1,1	-	12,7
Industrie alimentari, delle bevande e del tabacco	210	88,8	-	--	--	--	--	-
Industrie tessili, dell'abbigliamento e calzature	80	84,1	--	--	-	--	-	-
Industrie del legno e del mobile	100	86,9	-	--	--	--	--	-
Industrie della carta, cartotecnica e stampa	80	85,7	-	--	-	--	--	-
Industrie chimico-farmaceutiche, della plastica e della gomma	120	80,0	--	--	--	-	--	-
Industrie estrattive e della lavorazione dei minerali non metalliferi	110	72,8	-	-	-	--	--	17,5
Industrie metallurgiche e dei prodotti in metallo	330	73,3	8,2	-	-	-	--	9,1
Industrie meccaniche ed elettroniche	270	90,1	-	-	-	--	--	10,9
Altre industrie	100	82,5	-	-	-	--	--	-
Costruzioni	1.450	74,3	4,6	-	--	-	--	16,1
SERVIZI	6.070	80,7	5,1	1,2	0,4	-	-	11,3
Commercio	2.440	77,5	5,2	1,8	-	-	--	13,3
Servizi di alloggio e ristorazione; servizi turistici	1.240	72,8	8,2	-	-	--	--	15,9
Servizi di trasporto, logistica e magazzinaggio	490	83,3	-	-	-	-	-	8,1
Servizi informatici e delle telecomunicazioni	200	88,7	-	--	-	-	--	-
Servizi avanzati di supporto alle imprese	250	98,4	-	--	--	--	--	-
Servizi finanziari e assicurativi	170	85,0	-	-	--	--	--	-
Servizi operativi di supporto alle imprese e alle persone	430	93,0	-	-	-	--	--	-
Servizi alle persone	840	85,9	4,5	-	--	-	--	8,2
RIPARTIZIONE TERRITORIALE								
Lazio	103.520	73,8	6,5	2,6	1,3	1,1	0,1	14,4
ITALIA	1.115.570	75,3	4,6	2,7	1,5	1,2	0,2	15,3
CLASSE DIMENSIONALE								
1-9 dipendenti	7.220	77,2	5,2	1,1	0,6	0,3	--	13,6
10-49 dipendenti	1.220	89,8	3,4	1,8	-	-	-	4,9
50-249 dipendenti	280	95,7	-	-	-	-	--	-
250 dipendenti e oltre	220	94,1	-	-	-	-	--	-

* Trattasi di domanda a risposta multipla

Il segno (--) indica l'assenza di entrate nell'incrocio indicato, il segno (-) un valore statisticamente non significativo. I totali comprendono comunque i dati non esposti.

Valori assoluti arrotondati alle decine. I totali possono non coincidere con la somma dei singoli valori.

Fonte: Unioncamere - ANPAL, Sistema Informativo Excelsior, 2020

SEZIONE C

La domanda di liquidità da parte
delle imprese per far fronte
all'emergenza Covid-19 e le fonti
di finanziamento

**Tavola 10 - Imprese che hanno richiesto un finanziamento, per settore, ripartizione territoriale e classe dimensionale (quote % su imprese in attività)**

Frosinone

	Imprese in attività (v.a.)*	Imprese che hanno richiesto un finanziamento	
		ex Decreto Liquidità (1)	altre forme di finanziamento (2)
TOTALE	10.720	3.740 34,8	3.480 32,4
INDUSTRIA	3.370	41,5	36,2
Industrie alimentari, delle bevande e del tabacco	270	44,2	37,2
Industrie tessili, dell'abbigliamento e calzature	100	50,0	34,3
Industrie del legno e del mobile	110	52,3	40,2
Industrie della carta, cartotecnica e stampa	90	37,2	35,1
Industrie chimico-farmaceutiche, della plastica e della gomma	130	27,9	35,7
Industrie estrattive e della lavorazione dei minerali non	130	50,4	43,6
Industrie metallurgiche e dei prodotti in metallo	390	50,1	41,0
Industrie meccaniche ed elettroniche	320	34,7	32,8
Altre industrie	120	19,7	17,1
Costruzioni	1.710	41,3	36,4
SERVIZI	7.350	31,8	30,7
Commercio	3.100	34,6	30,6
Servizi di alloggio e ristorazione; servizi turistici	1.450	32,5	34,3
Servizi di trasporto, logistica e magazzinaggio	570	32,7	31,2
Servizi informatici e delle telecomunicazioni	250	40,3	38,3
Servizi avanzati di supporto alle imprese	310	26,9	23,1
Servizi finanziari e assicurativi	180	13,7	19,8
Servizi operativi di supporto alle imprese e alle persone	490	22,6	28,0
Servizi alle persone	1.010	28,7	29,4
RIPARTIZIONE TERRITORIALE			
Lazio	126.540	33,7	32,0
ITALIA	1.361.210	37,0	28,1
CLASSE DIMENSIONALE			
1-9 dipendenti	8.930	35,4	31,8
10-49 dipendenti	1.290	33,8	36,8
50-249 dipendenti	280	28,0	34,4
250 dipendenti e oltre	230	27,1	29,3

* Non sono comprese le imprese che sono in fase di valutazione della chiusura delle attività.

(1) Misure previste dal D.L. n. 23 dell'8 aprile 2020, convertito con L. n. 40 del 5 giugno 2020 (c.d. Decreto liquidità)

(2) Oltre ai finanziamenti previsti dal Decreto liquidità, le altre forme riguardano il ricorso a linee di credito bancario, l'anticipo fatture, la richiesta di prestiti e finanziamenti regionali

Il segno (--) indica l'assenza di entrate nell'incrocio indicato, il segno (-) un valore statisticamente non significativo. I totali comprendono comunque i dati non esposti.

Valori assoluti arrotondati alle decine. I totali possono non coincidere con la somma dei singoli valori.

**Tavola 11a - Imprese a cui è stata approvata la richiesta di finanziamento previsto dal Decreto Liquidità, per settore, ripartizione territoriale e classe dimensionale (quote % sulle imprese con finanziamento approvato)**

Frosinone

	Imprese con finanziamenti o approvato al 9 giugno 2020 (v.a.)	Garanzia SACE*		Garanzia Fondo per le PMI*			
		per costi del personale, investimenti o circolante per attività in Italia	per potenziare l'export	prestiti fino a 25.000€	prestiti da 25.000€ a 100.000€	prestiti da 100.000€ a 500.000€	prestiti superiori a 500.000€
TOTALE	2.400	770 31,9	320 13,4	1.630 67,8	130 5,3	240 10,1	120 4,9
INDUSTRIA	950	33,5	8,4	64,5	4,1	13,2	7,1
Industrie alimentari, delle bevande e del tabacco	80	43,9	-	50,0	-	-	-
Industrie tessili, dell'abbigliamento e calzature	30	-	-	-	--	-	-
Industrie del legno e del mobile	30	-	--	-	-	-	-
Industrie della carta, cartotecnica e stampa	30	-	-	-	-	-	-
Industrie chimico-farmaceutiche, della plastica e della gomma	20	-	-	-	-	-	-
Industrie estrattive e della lavorazione dei minerali non metalliferi	40	-	-	-	-	-	-
Industrie metallurgiche e dei prodotti in metallo	100	48,5	-	49,5	-	-	-
Industrie meccaniche ed elettroniche	80	-	-	51,9	-	-	-
Altre industrie	-	-	-	-	--	-	-
Costruzioni	530	31,7	9,8	78,2	-	11,6	4,1
SERVIZI	1.450	30,9	16,7	70,0	6,1	8,0	3,5
Commercio	540	29,5	22,1	63,7	4,1	13,5	6,6
Servizi di alloggio e ristorazione; servizi turistici	340	32,5	22,5	80,7	-	-	-
Servizi di trasporto, logistica e magazzinaggio	120	53,3	-	54,1	-	-	-
Servizi informatici e delle telecomunicazioni	50	-	-	73,6	-	-	-
Servizi avanzati di supporto alle imprese	70	30,9	-	48,5	-	30,9	--
Servizi finanziari e assicurativi	30	-	-	-	-	--	-
Servizi operativi di supporto alle imprese e alle persone	80	24,1	-	67,5	-	-	-
Servizi alle persone	210	24,3	-	85,2	-	-	-
RIPARTIZIONE TERRITORIALE							
Lazio	26.060	31,8	14,0	68,7	5,6	10,3	5,0
ITALIA	291.360	33,4	9,2	66,5	6,7	11,2	6,6
CLASSE DIMENSIONALE							
1-9 dipendenti	1.920	31,8	15,3	78,7	3,6	6,9	-
10-49 dipendenti	360	32,9	6,7	26,4	12,1	26,7	21,3
50-249 dipendenti	70	31,9	-	-	-	-	-
250 dipendenti e oltre	50	-	-	-	-	-	-

* Trattasi di domanda a risposta multipla

Il segno (--) indica l'assenza di entrate nell'incrocio indicato, il segno (-) un valore statisticamente non significativo. I totali comprendono comunque i dati non esposti.

Valori assoluti arrotondati alle decine. I totali possono non coincidere con la somma dei singoli valori.

Fonte: Unioncamere - ANPAL, Sistema Informativo Excelsior, 2020

**Tavola 11b - Imprese a cui non è ancora stata approvata la richiesta di finanziamento previsto dal Decreto Liquidità, per settore, ripartizione territoriale e classe dimensionale (quote % su totale imprese con finanziamento non ancora approvato)**

Frosinone

	Imprese con finanziamenti o NON ancora approvato al 9 giugno 2020 (v.a.)	Garanzia SACE*		Garanzia Fondo per le PMI*			
		per costi del personale, investimenti o circolante per attività in Italia	per potenziare l'export	prestiti fino a 25.000€	prestiti da 25.000€ a 100.000€	prestiti da 100.000€ a 500.000€	prestiti superiori a 500.000€
TOTALE	1.340	380 28,5	40 3,1	1.100 82,3	40 2,8	30 1,9	40 3,3
INDUSTRIA	450	34,8	-	80,9	-	-	-
Industrie alimentari, delle bevande e del tabacco	40	78,4	-	100,0	-	--	--
Industrie tessili, dell'abbigliamento e calzature	20	-	--	-	--	--	--
Industrie del legno e del mobile	30	-	-	96,2	-	--	--
Industrie della carta, cartotecnica e stampa	-	--	--	-	--	--	--
Industrie chimico-farmaceutiche, della plastica e della gomma	-	-	-	-	-	-	--
Industrie estrattive e della lavorazione dei minerali non metalliferi	30	-	--	75,0	-	-	-
Industrie metallurgiche e dei prodotti in metallo	100	-	--	84,4	-	--	-
Industrie meccaniche ed elettroniche	30	-	--	93,8	-	-	--
Altre industrie	-	--	--	-	--	--	--
Costruzioni	170	60,5	--	72,1	-	-	--
SERVIZI	890	25,3	3,4	83,0	2,2	-	4,3
Commercio	530	25,3	5,3	80,6	-	-	7,0
Servizi di alloggio e ristorazione; servizi turistici	130	35,4	--	87,7	-	--	--
Servizi di trasporto, logistica e magazzinaggio	60	-	--	85,9	-	--	--
Servizi informatici e delle telecomunicazioni	50	-	-	93,6	-	--	-
Servizi avanzati di supporto alle imprese	-	--	--	-	--	--	--
Servizi finanziari e assicurativi	--	--	--	--	--	--	--
Servizi operativi di supporto alle imprese e alle persone	30	-	--	82,1	-	--	--
Servizi alle persone	80	-	--	79,5	--	--	--
RIPARTIZIONE TERRITORIALE							
Lazio	16.560	25,0	2,4	83,4	3,1	1,6	3,3
ITALIA	212.120	17,5	2,3	88,4	3,1	2,2	1,9
CLASSE DIMENSIONALE							
1-9 dipendenti	1.240	29,5	3,3	84,2	2,5	-	2,3
10-49 dipendenti	80	-	--	60,0	-	-	-
50-249 dipendenti	-	-	--	-	-	-	--
250 dipendenti e oltre	-	-	--	-	-	-	-

* Trattasi di domanda a risposta multipla

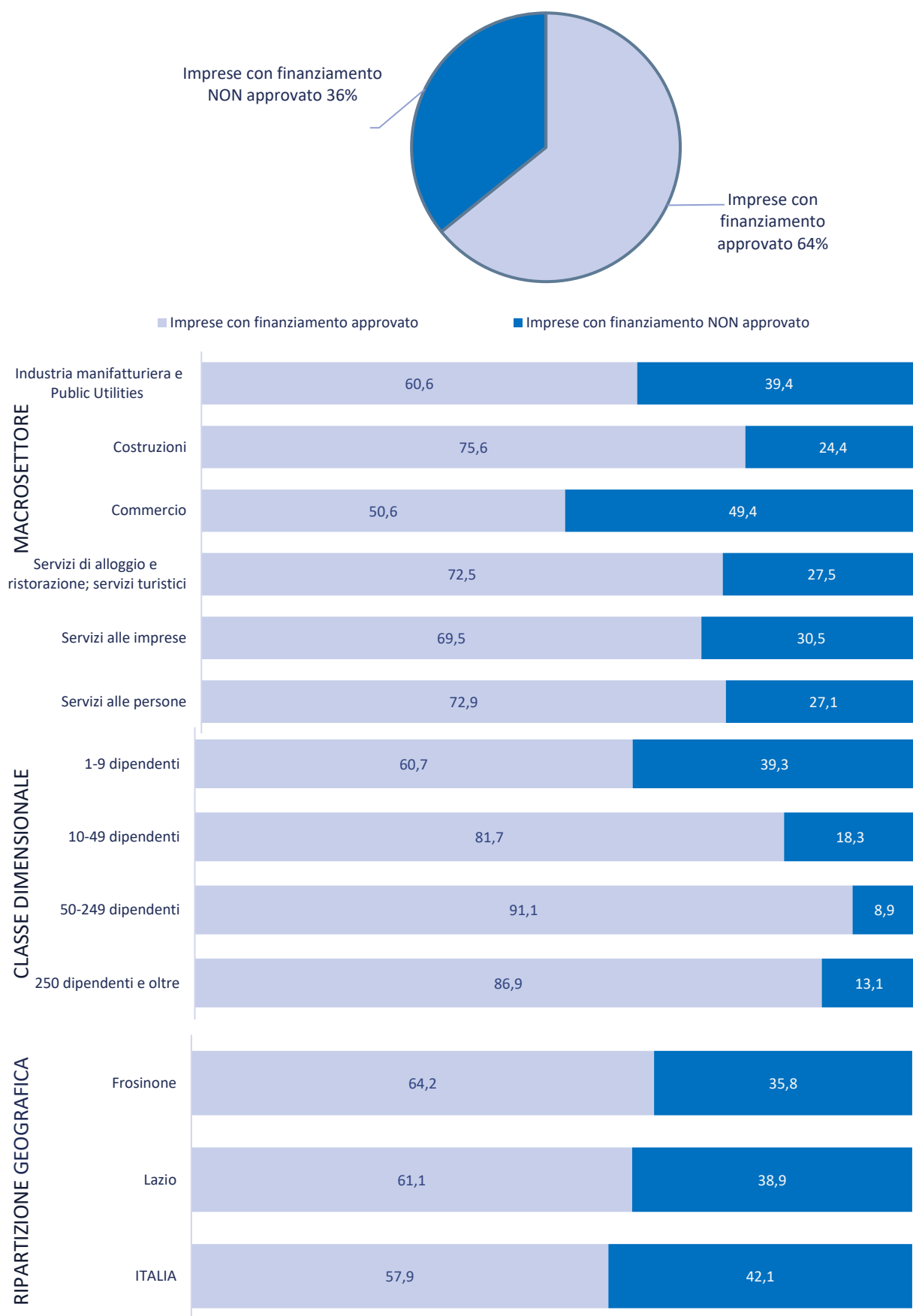
Il segno (--) indica l'assenza di entrate nell'incrocio indicato, il segno (-) un valore statisticamente non significativo. I totali comprendono comunque i dati non esposti.

Valori assoluti arrotondati alle decine. I totali possono non coincidere con la somma dei singoli valori.

Fonte: Unioncamere - ANPAL, Sistema Informativo Excelsior, 2020



Graph 3 - Imprese che hanno richiesto un finanziamento ex Decreto Liquidità, per settore, ripartizione territoriale e classe dimensionale (% su imprese che hanno richiesto un finanziamento ex Decreto Liquidità)



**Tavola 12 - Imprese che hanno fatto o prevedono di fare ricorso a fonti di finanziamento anche diverse da quelle previste dal Decreto Liquidità per supportare l'attività, per settore, ripartizione territoriale e classe dimensionale (quote % sulle imprese che prevedono di proseguire l'attività)**

Frosinone

	Imprese che fanno ricorso ad altre forme di finanziamento (v.a.) (1)	Maggiore utilizzo delle linee di credito bancarie già disponibili*		Anticipo di fatture tramite piattaforme web*		Richiesta di un prestito tramite piattaforme web *		Finanziamenti regionali*	
		tra marzo e aprile 2020	tra maggio e dicembre 2020	tra marzo e aprile 2020	tra maggio e dicembre 2020	tra marzo e aprile 2020	tra maggio e dicembre 2020	tra marzo e aprile 2020	tra maggio e dicembre 2020
TOTALE	3.480	1.650 47,4	850 24,4	130 3,8	110 3,1	100 2,7	60 1,6	630 18,1	840 24,2
INDUSTRIA	1.220	47,1	25,9	5,4	4,4	7,4	-	20,9	15,8
Industrie alimentari, delle bevande e del tabacco	100	59,0	24,0	--	--	--	--	28,0	23,0
Industrie tessili, dell'abbigliamento e calzature	40	88,6	-	--	--	--	--	-	--
Industrie del legno e del mobile	40	74,4	-	-	--	--	--	-	-
Industrie della carta, cartotecnica e stampa	30	63,6	-	--	-	--	--	-	--
Industrie chimico-farmaceutiche, della plastica e della gomma	50	60,9	56,5	-	-	-	-	-	-
Industrie estrattive e della lavorazione dei minerali non metalliferi	60	62,1	-	-	-	-	-	-	-
Industrie metallurgiche e dei prodotti in metallo	160	42,2	21,1	-	-	-	--	18,6	15,5
Industrie meccaniche ed elettroniche	110	44,8	20,0	-	-	-	-	-	-
Altre industrie	20	-	-	-	-	-	-	-	--
Costruzioni	620	39,6	23,8	3,2	-	10,1	-	25,9	18,5
SERVIZI	2.260	47,6	23,5	2,9	2,4	-	1,6	16,5	28,8
Commercio	950	61,0	29,0	3,0	-	-	2,9	7,7	24,1
Servizi di alloggio e ristorazione; servizi turistici	500	31,7	20,5	--	--	--	--	35,5	30,9
Servizi di trasporto, logistica e magazzinaggio	180	50,8	30,5	-	-	-	-	14,1	31,6
Servizi informatici e delle telecomunicazioni	100	33,7	-	-	--	-	--	23,2	29,5
Servizi avanzati di supporto alle imprese	70	28,2	-	28,2	--	--	--	-	42,3
Servizi finanziari e assicurativi	40	66,7	-	--	--	--	--	--	-
Servizi operativi di supporto alle imprese e alle persone	140	76,8	26,8	--	-	-	--	-	14,5
Servizi alle persone	300	22,7	10,2	--	9,8	--	-	21,4	44,4
RIPARTIZIONE TERRITORIALE									
Lazio	40.530	41,7	22,9	3,9	3,5	2,8	2,1	22,4	24,7
ITALIA	382.830	52,8	32,6	5,5	3,9	2,5	1,5	19,8	8,2
CLASSE DIMENSIONALE									
1-9 dipendenti	2.840	43,6	20,7	2,6	2,0	2,7	1,8	19,7	28,8
10-49 dipendenti	480	63,8	41,5	9,7	7,6	-	-	11,2	4,8
50-249 dipendenti	100	63,9	39,2	-	-	-	-	-	-
250 dipendenti e oltre	70	71,2	34,8	-	-	-	--	-	-

(1) Oltre ai finanziamenti previsti dal Decreto liquidità, le altre forme sono il ricorso a linee di credito bancario, l'anticipo fatture, la richiesta di prestiti e finanziamenti regionali.

Il segno (--) indica l'assenza di entrate nell'incrocio indicato, il segno (-) un valore statisticamente non significativo. I totali comprendono comunque i dati non esposti.

*Trattasi di domanda a risposta multipla.

Valori assoluti arrotondati alle decine. I totali possono non coincidere con la somma dei singoli valori.

SEZIONE D

Investimenti digitali delle imprese
pre e post emergenza sanitaria
Covid19

**Tavola 13 - Le imprese investitrici nel pre e post emergenza sanitaria Covid19 per livello di importanza dell'ambito dell'investimento¹ (quote% sul totale delle segnalazioni)**

Frosinone

	Ha investito precedentemente all'emergenza sanitaria (2015-2019) (v.a.)	di cui:				Investirà in seguito all'emergenza sanitaria (2020) (v.a.)	di cui:				
		Poco (importanza minima)	Abba- stanza	Molto	Moltissimo (importanza massima)		Poco (importanza minima)	Abba- stanza	Molto	Moltissimo (importanza massima)	
TECNOLOGIA											
Strumenti software dell'impresa 4.0 per l'acquisizione e la gestione di dati a supporto delle decisioni, della progettazione e ingegnerizzazione dei prodotti/servizi, dell'analisi dei processi	2.050	52,1	28,0	7,2	12,7	2.230	38,3	28,4	10,3	23,0	
Internet alta velocità, cloud, mobile, big data analytics	3.450	43,1	31,1	9,4	16,4	3.790	31,5	30,2	15,6	22,7	
IoT (Internet delle cose), tecnologie di comunicazione machine-to-machine	800	45,2	32,7	11,1	11,1	1.170	35,8	35,0	15,4	13,8	
Robotica avanzata (stampa 3D, robot collaborativi interconnessi e programmabili)	340	39,5	44,2	14,8	-	560	35,1	38,3	21,5	5,2	
Sicurezza informatica	3.260	40,9	30,1	9,1	20,0	3.620	32,7	27,9	14,2	25,2	
Realtà aumentata e virtuale a supporto dei processi produttivi	500	49,4	39,9	8,9	-	750	40,3	46,5	8,8	4,4	
MODELLO ORGANIZZATIVO AZIENDALE											
Adozione di sistemi di rilevazione continua e analisi, in tempo reale, delle "performance" di tutte le aree aziendali	1.400	45,8	31,1	14,6	8,4	1.930	34,7	35,4	14,5	15,4	
Adozione di sistemi gestionali evoluti con lo scopo di favorire l'integrazione e la collaborazione tra le diverse funzioni aziendali	1.520	44,4	38,7	7,1	9,8	1.940	39,2	30,2	16,4	14,2	
Adozione di una rete digitale integrata o potenzialmente integrabile con reti esterne di fornitori di prodotti/servizi (fornitori, servizi logistici e di assistenza)	930	57,7	29,4	8,0	4,9	2.270	30,1	30,1	17,5	22,3	
Adozione di una rete digitale integrata o potenzialmente integrabile con reti esterne di clienti business (B to B)	1.240	55,9	34,1	6,7	3,4	1.850	43,1	39,5	6,9	10,6	
Adozione di strumenti di lavoro agile (smartworking, telelavoro, lavoro a domicilio)	750	49,9	35,7	3,1	11,2	1.260	32,4	48,9	13,7	5,1	
Potenziamento dell'area amministrativa/gestionale e giuridico/normativa a seguito della trasformazione digitale (sicurezza, normativa sul lavoro, normative sulla privacy, nuove procedure di gestione del personale e nuove modalità di lavoro)	2.440	49,7	32,3	5,6	12,4	3.270	37,2	36,5	13,1	13,2	
Adozione di nuove regole per sicurezza sanitaria per i lavoratori, uso di nuovi presidi, risk management	3.580	45,6	26,0	11,4	17,0	5.330	21,0	27,9	18,0	33,1	
SVILUPPO NUOVI MODELLI DI BUSINESS											
Utilizzo di Big data per analizzare i mercati	590	50,6	43,8	5,1	-	1.250	38,4	36,9	10,4	14,2	
Digital marketing (utilizzo di canali/strumenti digitali per la promozione, la vendita e la gestione logistica dei prodotti/servizi)	1.960	51,6	34,4	3,7	10,3	2.750	29,1	38,0	15,2	17,7	
Analisi, dei comportamenti e dei bisogni dei clienti/utenti per garantire la personalizzazione del prodotto-servizio	2.040	45,3	33,2	8,1	13,5	2.990	25,2	38,9	14,6	21,3	

1) Nelle tavole presentate si distingue tra le strategie adottate nel pre-Covid (2015-2019) e quelle previste per il post-Covid (2020). Per ulteriori approfondimenti sul tema della trasformazione digitale nelle imprese si rimanda all'analisi del rapporto 2019 "Le competenze digitali".

Il segno (-) indica l'assenza di entrate nell'incrocio indicato, il segno (-) un valore statisticamente non significativo. I totali comprendono comunque i dati non esposti.

Valori assoluti arrotondati alle decine. I totali possono non coincidere con la somma dei singoli valori.



Tavola 14 -Impatto sul capitale umano degli investimenti effettuati dalle imprese pre e post Covid19 (quote %)

Frosinone

	Imprese totali (v.a.)	Ha investito precedentemente all'emergenza sanitaria (2015- 2019)		Investirà in seguito all'emergenza sanitaria (2020)		Impatto investimenti su capitale umano e consulenza degli investimenti effettuati nel 2020:*			
		SI*	NO	SI*	NO	reclutament o di personale con competenze ade- guate alle nuove tecnologie/ nuovi modelli organizzativi e di business	formazione personale già presente per ade- guamento delle competenze alle nuove tecnologie/ nuovi modelli organizzativi e di business	attivazio- ne di servizi di consulen- za	nessuno di questi
TOTALE	11.010	7.170	3.840	7.990	3.010	450	3.050	980	4.270
		65,1	34,9	72,6	27,4	5,7	38,1	12,3	53,4
INDUSTRIA	3.390	66,8	33,2	73,1	26,9	7,8	38,2	16,6	50,9
Industrie alimentari, delle bevande e del tabacco	270	66,2	33,8	79,6	20,4	-	35,5	-	57,0
Industrie tessili, dell'abbigliamento e calzature	100	64,7	35,3	73,5	26,5	-	50,7	-	49,3
Industrie del legno e del mobile	110	72,0	28,0	72,0	28,0	--	27,3	--	76,6
Industrie della carta, cartotecnica e stampa	90	76,6	23,4	72,3	27,7	--	48,5	-	61,8
Industrie chimico-farmaceutiche, della plastica e della gomma	130	69,8	30,2	80,6	19,4	-	33,7	-	54,8
Industrie estrattive e della lavorazione dei minerali non metalliferi	140	63,7	36,3	72,6	27,4	-	30,6	20,4	54,1
Industrie metallurgiche e dei prodotti in metallo	400	68,0	32,0	74,0	26,0	-	33,1	12,5	64,2
Industrie meccaniche ed elettroniche	330	78,0	22,0	81,7	18,3	-	52,4	15,7	43,8
Altre industrie	120	74,6	25,4	71,2	28,8	-	28,6	-	73,8
Costruzioni	1.710	63,3	36,7	70,0	30,0	12,4	37,8	21,7	43,7
SERVIZI	7.610	64	35,7	72,4	27,6	4,7	38,0	10,4	54,5
Commercio	3.210	62,3	37,7	71,0	29,0	1,5	41,0	8,8	54,0
Servizi di alloggio e ristorazione; servizi turistici	1.530	57,3	42,7	67,5	32,5	11,9	29,1	4,6	56,5
Servizi di trasporto, logistica e magazzino	580	56,7	43,3	58,3	41,7	-	22,6	5,9	75,4
Servizi informatici e delle telecomunicazioni	250	84,5	15,5	89,6	10,4	12,0	41,8	21,3	50,2
Servizi avanzati di supporto alle imprese	310	82,0	18,0	84,2	15,8	7,6	58,0	23,7	36,3
Servizi finanziari e assicurativi	190	89,8	-	95,2	-	-	47,2	11,2	41,6
Servizi operativi di supporto alle imprese e alle persone	500	72,8	27,2	82,5	17,5	-	42,8	12,5	52,3
Servizi alle persone	1.050	66,6	33,4	75,1	24,9	3,0	35,7	15,6	55,8
RIPARTIZIONE TERRITORIALE									
Lazio	130.210	66,7	33,3	74,1	25,9	7,6	37,4	14,4	51,2
ITALIA	1.382.990	68,3	31,7	74,9	25,1	6,3	35,6	13,2	55,7
CLASSE DIMENSIONALE									
1-9 dipendenti	9.200	62,1	37,9	70,3	29,7	5,5	32,9	10,7	57,1
10-49 dipendenti	1.300	79,1	20,9	83,1	16,9	7,0	57,5	20,9	39,1
50-249 dipendenti	280	82,6	17,4	86,2	13,8	-	66,7	15,2	37,4
250 dipendenti e oltre	230	87,6	12,4	90,2	9,8	-	67,0	13,8	30,0

* Quota di imprese che hanno indicato di avere investito in almeno uno degli aspetti evidenziati nella tavola precedente nel 2020. Trattasi di domanda a risposta multipla.

Il segno (-) indica l'assenza di entrate nell'incrocio indicato, il segno (-) un valore statisticamente non significativo. I totali comprendono comunque i dati non esposti.

Valori assoluti arrotondati alle decine. I totali possono non coincidere con la somma dei singoli valori.

SEZIONE E

Presenza sui mercati esteri e investimenti digitali delle imprese post emergenza sanitaria Covid19

**Tavola 15 - Situazione a seguito dell'emergenza sanitaria COVID-19 e delle disposizioni normative di lockdown, tempi previsti per il recupero, andamenti occupazionali e azioni da adottare* secondo la presenza delle imprese sui mercati esteri (quote % sul totale imprese)**

Frosinone

	Imprese totali		Imprese esportatrici		Imprese non esportatrici	
	v.a.	quote %	v.a.	quote %	v.a.	quote %
SITUAZIONE DELL'IMPRESA						
Imprese totali	11.010	100,0	720	100,0	10.280	100,0
Imprese in attività a regimi simili a quelli pre-emergenza	2.650	24,1	190	26,4	2.460	24,0
Imprese in attività a regime ridotto	7.440	67,6	500	68,7	6.950	67,6
Imprese con attività sospesa e/o per cui si valuta la chiusura	910	8,3	40	5,0	870	8,5
PERIODO DI RECUPERO PREVISTO						
Imprese che non hanno subito perdite	1.170	10,6	70	9,3	1.110	10,7
Imprese ancora in fase di recupero:	9.550	86,8	650	90,6	8.900	86,5
<i>di cui, secondo il periodo di recupero previsto:</i>						
<i>(quote % su imprese ancora in fase di recupero)</i>						
entro fine luglio 2020	570	6,0	-	-	570	6,3
entro fine ottobre 2020	500	5,2	30	4,4	470	5,3
entro l'anno 2020	3.230	33,8	180	27,7	3.050	34,3
entro i primi 6 mesi del 2021	5.250	54,9	430	66,5	4.810	54,1
Imprese non rispondenti perché valutano la chiusura	280	2,6	-	-	280	2,7
ANDAMENTO OCCUPAZIONALE						
Imprese in attività ¹ , secondo l'andamento occupazionale,	10.720	97,4	720	99,9	10.000	97,3
<i>di cui: (quote % sulle imprese in attività)</i>						
in diminuzione	1.990	18,6	110	14,7	1.890	18,9
stazionario	8.510	79,4	610	84,7	7.900	79,0
in aumento	220	2,1	-	-	220	2,2
AZIONI DA ADOTTARE NEL POST-COVID						
<i>(quote % sulle Imprese che adotteranno azioni nel post-covid)</i>						
Adozione/estensione delle forme di lavoro agile	830	9,3	120	18,4	710	8,6
Sviluppo servizi a domicilio	740	8,3	-	-	730	8,8
Sviluppo commercio elettronico	480	5,4	60	9,4	420	5,1
Rafforzamento nelle attività/filiere essenziali	160	1,7	-	-	150	1,9
Sviluppo robotica e tecnologie IoT per riorganizzazione processi produttivi	40	0,5	-	-	40	0,5

1) Non sono comprese le imprese che sono in fase di valutazione della chiusura delle attività.

* Le informazioni fanno riferimento alla data di realizzazione dell'indagine, dal 25 maggio al 9 giugno 2020.

Il segno (--) indica l'assenza di entrate nell'incrocio indicato, il segno (-) un valore statisticamente non significativo. I totali comprendono comunque i dati non esposti.

Valori assoluti arrotondati alle decine. I totali possono non coincidere con la somma dei singoli valori.

**Tavola 16 - Situazione a seguito dell'emergenza sanitaria COVID-19 e delle disposizioni normative di lockdown, tempi previsti per il recupero, andamenti occupazionali e azioni da adottare* secondo il grado di coinvolgimento delle imprese nella trasformazione digitale (quote % sul totale imprese)**

Frosinone

	Imprese totali		Imprese digitali ¹		Imprese in transizione digitale ¹		Imprese non digitali ¹	
	v.a.	quote %	v.a.	quote %	v.a.	quote %	v.a.	quote %
SITUAZIONE DELL'IMPRESA								
Imprese totali	11.010	100,0	2.750	100,0	4.490	100,0	3.760	100,0
Imprese in attività a regimi simili a quelli pre-emergenza	2.650	24,1	820	29,6	1.010	22,4	830	22,1
Imprese in attività a regime ridotto	7.440	67,6	1.800	65,2	3.070	68,4	2.580	68,5
Imprese con attività sospesa e/o per cui si valuta la chiusura	910	8,3	140	5,2	410	9,1	350	9,4
PERIODO DI RECUPERO PREVISTO								
Imprese che non hanno subito perdite	1.170	10,6	370	13,4	360	7,9	450	11,9
Imprese ancora in fase di recupero:	9.550	86,8	2.380	86,3	4.030	89,7	3.150	83,8
<i>di cui, secondo il periodo di recupero previsto:</i>								
<i>(quote % su imprese ancora in fase di recupero)</i>								
<i>entro fine luglio 2020</i>	570	6,0	120	5,1	220	5,5	230	7,3
<i>entro fine ottobre 2020</i>	500	5,2	130	5,6	200	5,0	170	5,3
<i>entro l'anno 2020</i>	3.230	33,8	930	39,0	1.240	30,7	1.070	33,9
<i>entro i primi 6 mesi del 2021</i>	5.250	54,9	1.200	50,4	2.370	58,8	1.680	53,5
Imprese non rispondenti perché valutano la chiusura	280	2,6	-	-	110	2,4	160	4,4
ANDAMENTO OCCUPAZIONALE								
Imprese in attività ² , secondo l'andamento occupazionale,	10.720	97,4	2.740	99,7	4.380	97,6	3.600	95,6
<i>di cui: (quote % sulle imprese in attività)</i>								
<i>in diminuzione</i>	1.990	18,6	380	13,8	900	20,6	710	19,9
<i>stazionario</i>	8.510	79,4	2.320	84,7	3.380	77,1	2.810	78,0
<i>in aumento</i>	220	2,1	40	1,5	100	2,3	80	2,1
AZIONI DA ADOTTARE NEL POST-COVID								
<i>(quote % sulle Imprese che adotteranno azioni nel post-covid)</i>								
Adozione/estensione delle forme di lavoro agile	830	9,3	540	21,5	250	6,7	50	1,7
Sviluppo servizi a domicilio	740	8,3	90	3,6	380	10,0	270	10,2
Sviluppo commercio elettronico	480	5,4	130	5,0	260	6,9	100	3,6
Rafforzamento nelle attività/filiere essenziali	160	1,7	20	0,9	80	2,2	50	1,9
Sviluppo robotica e tecnologie IoT per riorganizzazione processi produttivi	40	0,5	-	-	-	-	-	-

1) Sono definite "digitali" quelle imprese che hanno adottato piani di investimenti integrati tra i diversi ambiti della trasformazione digitale. Sono definite "in transizione digitale" quelle imprese che hanno adottato piani di digitalizzazione in maniera non integrata tra i diversi ambiti. Sono definite "non digitali" quelle imprese che non hanno adottato piani di digitalizzazione.

2) Non sono comprese le imprese che sono in fase di valutazione della chiusura delle attività.

* Le informazioni fanno riferimento alla data di realizzazione dell'indagine, dal 25 maggio al 9 giugno 2020.

Il segno (-) indica l'assenza di entrate nell'incrocio indicato, il segno (-) un valore statisticamente non significativo. I totali comprendono comunque i dati non esposti.

Valori assoluti arrotondati alle decine. I totali possono non coincidere con la somma dei singoli valori.

Fonte: Unioncamere - ANPAL, Sistema Informativo Excelsior, 2020