

OSSERVATORIO ECONOMICO DELLA PROVINCIA DI FROSINONE

Una nuova visione per rilanciare l'economia

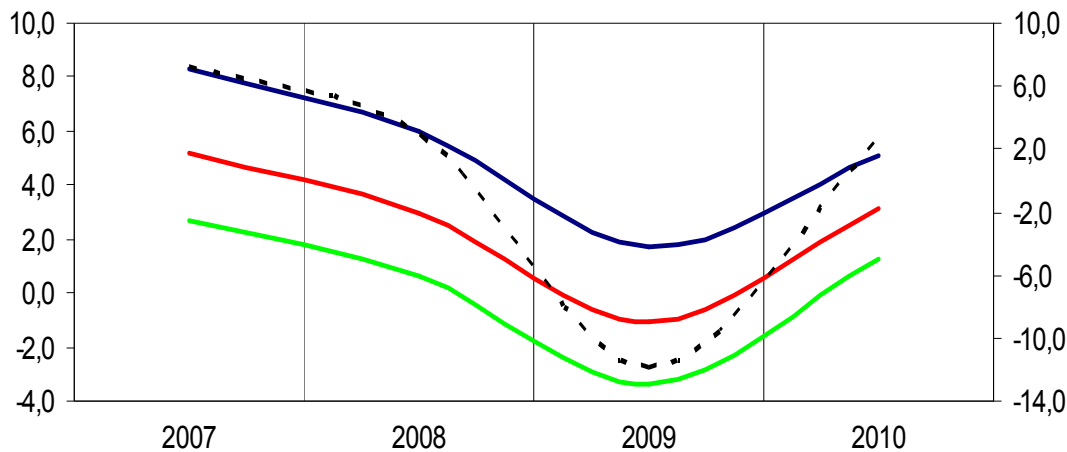
**La capacità attrattiva turistica della provincia di
Frosinone**

Paolo Cortese
Responsabile Osservatori economici – Istituto G. Tagliacarne

18 giugno 2010

Lo scenario economico dopo la crisi

**Euro, globalizzazione,
paesi emergenti,
selezione
imprenditoriale, crisi.
Gli anni duemila
ridefiniscono i modelli di
sviluppo, non solo in
Italia.**



— Economia avanzate (scala sx) — Economie emergenti (scala sx)
— Mondo (scala sx) - - - - - Commercio mondiale (scala dx)

Previsioni sull'andamento del PIL nelle principali economie mondiali (variazioni % annue in termini reali)

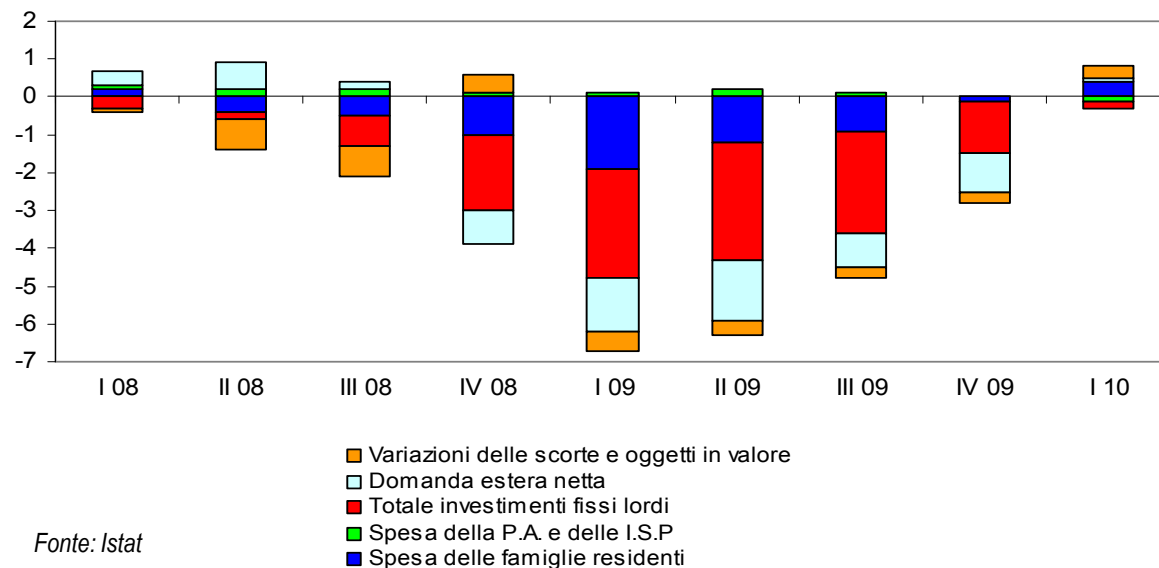
Aree e Paesi	2009	Previsioni	
		2010	2011
Economie avanzate	-3,2	2,3	2,4
Stati Uniti	-2,4	3,1	2,6
Area Euro	-4,1	0,7	1,5
Germania	-5,0	1,2	1,7
Francia	-2,2	1,5	1,8
Italia	-5,0	0,6	1,2
Spagna	-3,6	-0,4	0,9
Giappone	-5,2	1,9	2,0
Regno Unito	-4,9	1,3	2,5
Canada	-2,6	3,1	3,2
Africa	2,1	4,7	5,9
Russia	-8,0	4,0	3,3
Brasile	-0,2	5,5	4,1
India	5,7	8,8	8,4
Cina	8,7	10,0	9,9
MONDO	-0,6	4,2	4,3

Fonte: FMI, *World Economic Outlook*, aprile 2010

L'andamento dei settori

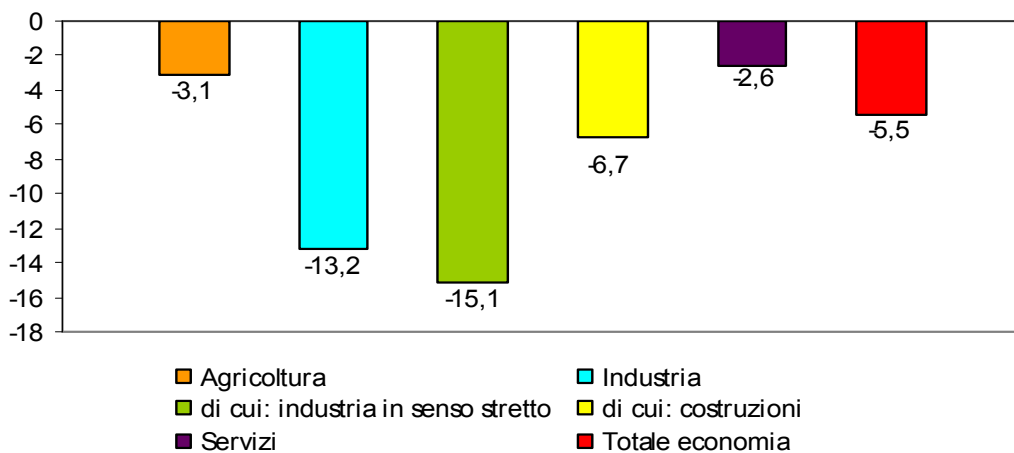
Contributi alla crescita TENDENZIALE del PIL reale

I fattori che hanno contribuito alla dinamica recessiva



Fonte: Istat

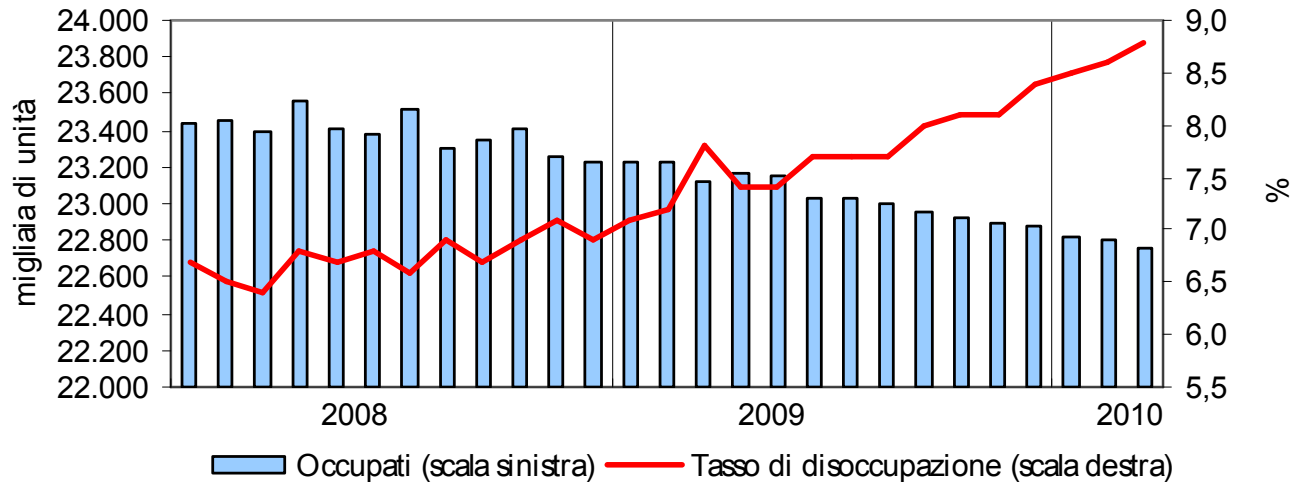
Valore aggiunto per settore di attività economica a prezzi costanti (variazioni percentuali annue in termini reali 2009/2008)



Il Pil ritrova il segno positivo nel primo trimestre (+0,5%)

Il mercato del lavoro nel 2009

Occupati e tasso di disoccupazione

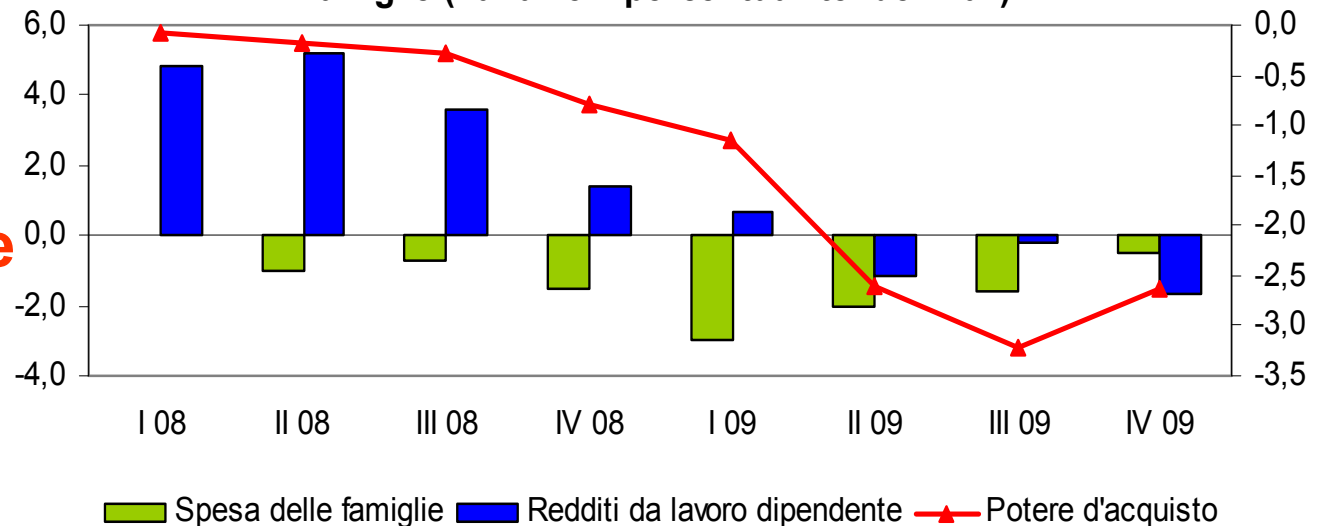


Oltre 2,1 milioni di persone in cerca di occupazione a fine 2009

Fonte: Istat

Le ricadute occupazionali della crisi si ripercuotono sul monte dei redditi e sul potere d'acquisto complessivo delle famiglie, con riflessi sui consumi...

Redditi da lavoro dipendente, potere d'acquisto e spesa delle famiglie (Variazioni percentuali tendenziali)

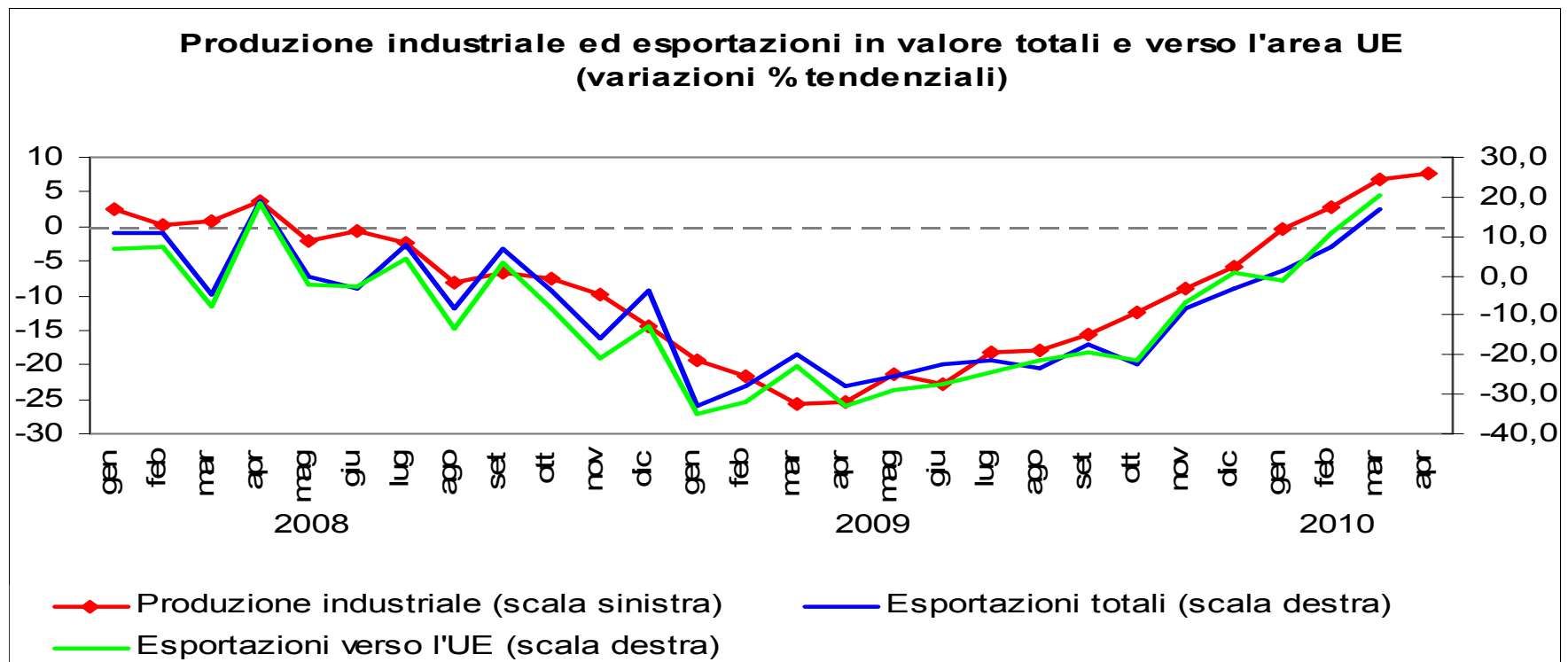


Fonte: Istat

I primi dati del 2010

La produzione industriale USA a marzo si attesta al +4%.

In Italia i **dati mensili** a marzo confermano segnali di rallentamento tendenziale della dinamica recessiva: Produzione industriale: +6,4%; Esportazioni +17,1%; Retribuzioni +2,3%..
... ma il tasso di disoccupazione sale all'**8,8%**



Il modello di sviluppo e le dinamiche strutturali della provincia di Frosinone

La macro tendenze dell'economia di Frosinone

La provincia di Frosinone si contraddistingue per:

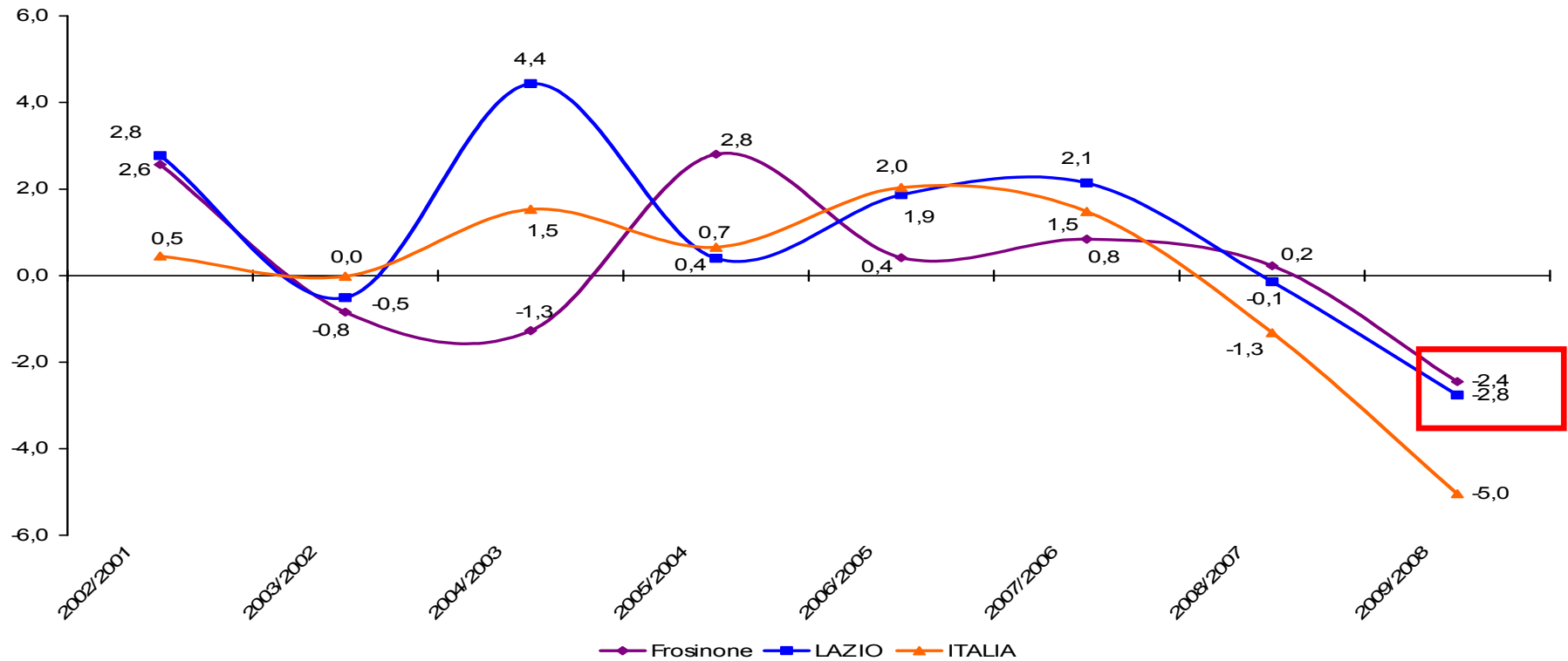
- un contesto socio economico provinciale medio grande (circa **497 mila residenti per oltre 38,9 mila imprese**), autonomo nella capacità di costruzione della ricchezza, che mostra una crescita di medio periodo superiore a quella nazionale;
- un sistema produttivo che, nonostante la crisi di alcune localizzazioni industriali e la congiuntura in flessione, risulta **sostanzialmente robusto**;
- un **modello di sviluppo produttivo** contraddistinto dalla compresenza di piccole imprese tradizionali e isolate, di grandi imprese multinazionali che trainano indotti di rilievo e cluster di imprese contestualizzate in distretti di lunga tradizione;

La macro Tendenze dell'economia di Frosinone

- un tessuto manifatturiero con propensione all'export in progressiva crescita, sebbene mitigata dal periodo di recessione mondiale (propensione all'export Frosinone 14% nel 2009; Italia 19,4%);
- un percorso verso strutture giuridiche e patrimoniali più complesse, quali le società di capitali, in grado di corroborare il potenziale di competitività della provincia;
- una elevata l'incidenza di imprese di commercio (31%) ed una presenza di terziario avanzato in crescita;
- un settore turistico con potenzialità di sviluppo ancora da cogliere;
- una dinamica demografica che ha visto crescere la presenza degli anziani (indice di vecchiaia Frosinone 150,9%; Italia 143,4%) con effetti nel lungo periodo sul dinamismo produttivo.
- una dotazione infrastrutturale caratterizzata da squilibri.

La reazione economica della provincia di Frosinone

Variatione annue del PIL nelle province laziali, nel Lazio ed in Italia, a prezzi costanti (2001-2009; in %)



Fonte: Istituto G. Tagliacarne

Una recessione meno intensa rispetto al contesto nazionale

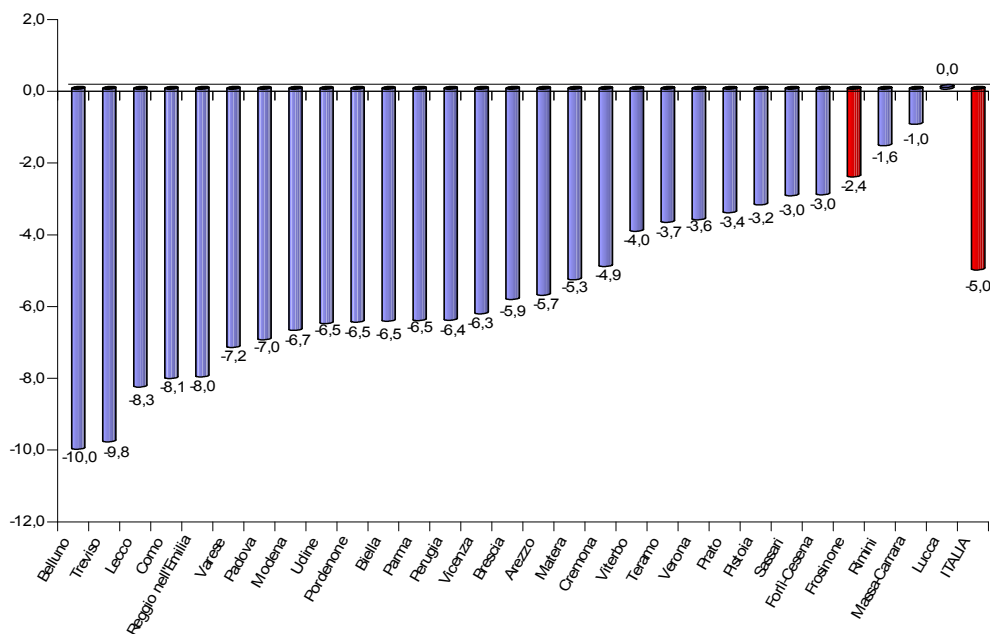
Prime ed ultime 10 e province laziali della graduatoria secondo la variazione del PIL 2009/2008 a prezzi costanti (anno base 2000; in %)

Pos.	Province	Variazione 09/08	Pos.	Province	Variazione 09/08
1	Belluno	-10,0	94	Bolzano/Bozen	-1,7
2	Treviso	-9,8	95	Rovigo	-1,6
3	Caltanissetta	-9,6	96	Rimini	-1,6
4	Chieti	-8,4	97	Grosseto	-1,4
5	Lecco	-8,3	98	Catanzaro	-1,2
6	Ragusa	-8,3	99	Massa-Carrara	-1,0
7	Bari	-8,2	100	Foggia	-1,0
8	Como	-8,1	101	Sondrio	-0,5
9	Reggio nell'Emilia	-8,0	102 Rieti	-0,2	
10	Ferrara	-8,0	103	Lucca	0,0
38	Latina	-6,0	88	Frosinone	-2,4
64	Viterbo	-4,0			
87	Roma	-2,5		ITALIA	-5,0

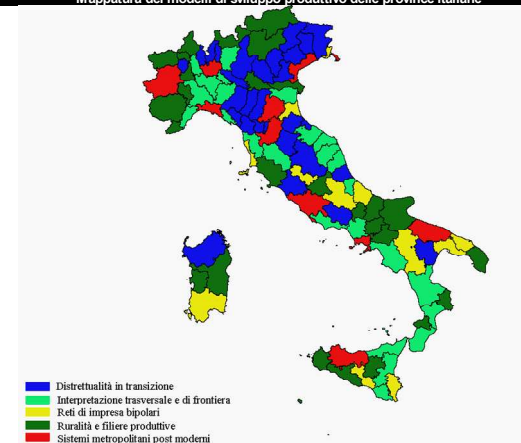
Fonte: Istituto Guglielmo Tagliacarne

II benchmark provinciale

Variazione del Pil a prezzi costanti nelle province italiane a modello di sviluppo simile a quello di Frosinone ed in Italia (2009/2008; in %)



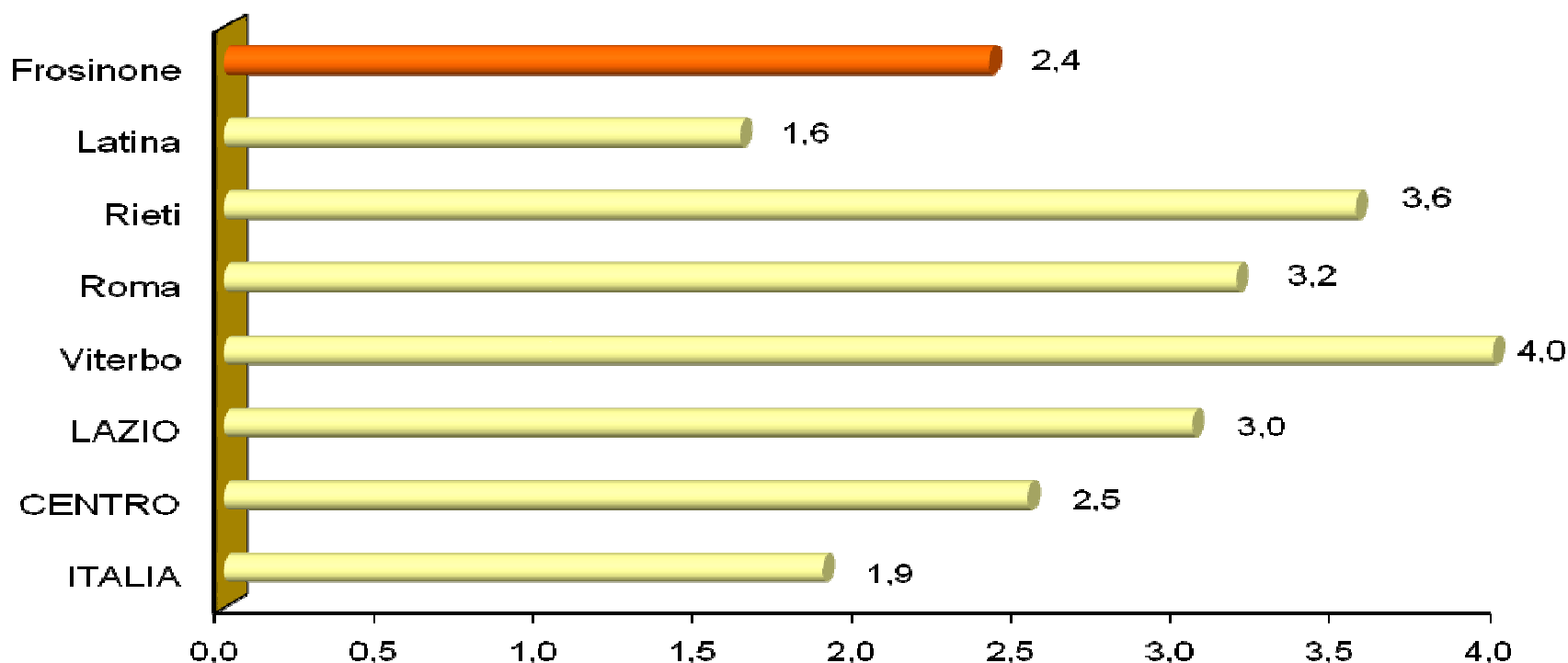
Mappatura dei modelli di sviluppo produttivo delle province italiane



Il cammino di medio – lungo periodo

Nel lungo periodo, il Lazio meridionale esibisce una dinamica meno sostenuta

**Variazione media annua del PIL nelle province laziali, nel Lazio, al Centro ed in Italia
(2003 - 2009; in %)**



Fonte: Istituto G. Tagliacarne

LE DINAMICHE IMPRENDITORIALI

Tasso di variazione imprenditoriale medio annuo in provincia di Frosinone, nel Lazio ed in Italia (2009/2008 e 2008/2003; in %)

	Frosinone		Lazio		Italia	
	09/08	08/03	09/08	08/03	09/08	08/03
Agricoltura	-4,1	-1,8	-1,9	-1,3	-2,4	-1,5
Pesca	0,0	-6,5	-0,2	3,1	1,2	0,4
Estrazione di minerali	-3,1	-3,0	-4,6	3,2	-3,3	-1,0
Attività manifatturiere	-1,5	0,6	-1,6	2,1	-1,7	-0,1
Energ.elettr.,gas e acqua	27,8	7,0	-4,6	29,2	9,7	6,8
Costruzioni	0,0	3,8	0,3	7,3	-0,2	3,3
Commercio	-0,9	0,5	-0,8	3,2	-0,4	0,6
Alberghi e ristoranti	1,7	1,7	0,3	7,5	1,8	2,4
Trasporti	-2,3	-1,2	-1,1	3,8	-1,9	0,1
Intermediaz. monetaria	-0,4	3,1	-1,5	6,2	0,2	1,6
Immob.,noleggio,informat.,ricerca	2,8	5,8	1,0	14,2	1,6	4,2
Istruzione	5,8	4,3	0,9	10,9	3,3	3,5
Sanità e altri servizi sociali	3,4	7,8	0,4	12,6	4,3	5,0
Altri servizi	2,2	1,8	0,6	7,4	1,8	1,9
Imprese non classificate	9,2	-6,2	-0,2	-14,9	-29,0	0,2
TOTALE	-0,8	0,9	-0,5	4,7	-0,6	1,0

Fonte: Elaborazione Istituto G. Tagliacarne su dati Infocamere

Il
contraccollo
sulle
imprese

Var. % mag. 2010/dic.2009

FROSINONE

-0,38

LAZIO

-0,05

ITALIA

-0,19

Un processo di
razionalizzazione
profonda

Società di
capitale in Italia
nel 2009: 17,1%

Numerosità delle imprese attive in provincia di Frosinone e tasso di variazione medio annuo per natura giuridica (2003-2009)

	Società capitale	Società persone	Ditte Individuali	Altre forme	Totale
Valori assoluti					
2003	4.061	4.768	27.381	892	37.102
2009	6.613	4.901	26.211	1.222	38.947
Valori (%)					
2003	10,9	12,9	73,8	2,4	100,0
2009	17,0	12,6	67,3	3,1	100,0
Tasso di variazione medio annuo					
2009/2003	7,2	0,4	-0,6	4,6	0,7

Fonte: Elaborazione Istituto G. Tagliacarne su dati Infocamere

Il quadro congiunturale del 2009

Quadro degli indicatori congiunturali nel 2009 (produzione, fatturato, portafoglio ordini, investimenti, occupati; variazioni quantitative in percentuale rispetto al 2008)

	Produzione	Fatturato	Port. Ordini	Investimenti	Occupati
Agricoltura	-18,7	-14,6	-16,3	0,1	-2,4
Alimentari, bevande	-6,3	-3,8	-3,8	1,7	-
Tessili, abbigliamento	-28,9	-22,6	-24,6	-13,3	-
Legno, mobilio	-22,7	-17,6	-18,0	8,0	-
Carta, editoria	-12,9	-11,5	-10,2	40,9	-
Chimiche, farmaceutiche	-27,5	-25,0	-22,5	0,0	-
Gomma, plastica	-22,5	-19,6	-19,2	10,0	-
Prodotti in metallo, macchine	-24,7	-22,6	-23,0	-10,0	-
Elettronica	-13,7	-7,8	-5,9	3,3	-
Mezzi di trasporto	-25,8	-27,5	-16,7	32,5	-
Estrattive, lavorazione pietre,	-35,0	-30,8	-24,2	-25,0	-
Altre manifatturiere	-19,2	-17,9	-12,7	11,9	-
Totale Manifatturiero	-20,8	-17,8	-16,2	10,9	-6,3
Costruzioni	-13,1	-8,7	-10,2	15,5	-5,3
Commercio all'ingrosso	-17,7	-15,1	-13,7	2,8	-5,6
Commercio al minuto	-12,8	-9,8	-10,7	7,6	-2,3
Alberghi, agenzie di viaggio	-15,1	-9,2	-13,8	11,2	-6,0
Pubblici esercizi	-15,7	-14,2	-13,1	0,0	-5,2
Trasporti e telecomunicazioni	-16,1	-14,1	-13,3	24,0	-7,3
Terziario avanzato	-13,0	-12,0	-8,2	6,6	-2,8
Altri servizi	-15,5	-12,9	-11,8	21,7	2,0
Totale Servizi	-14,7	-11,9	-11,9	10,7	-3,4
Totale Frosinone	-16,9	-13,5	-13,6	11,3	-4,5

Fonte: Osservatorio Economico Frosinone

Un
rallentamento
del ciclo
produttivo
che si riflette
su
l'occupazione

Ma non manca la voglia di scommettere sulla propria
impresa

Esportazioni della provincia di Frosinone per settore di attività economica (2008-2009; in euro ed in %)

	2008	2009	composizione (%) 2009	Var % (2009/2008)
AGRICOLTURA	806.354	1.798.413	0,1	123,0
ESTRAZIONE DI MINERALI	1.282.344	1.108.249	0,0	-13,6
ATTIVITA' MANIFATTURIERE	2.646.305.099	2.357.432.334	99,8	-10,9
Prodotti alimentari, bevande e tabacco	42.788.220	39.556.527	1,7	-7,6
Prodotti tessili, abbigliamento, pelli e accessori	135.997.915	128.218.791	5,4	-5,7
Legno e prodotti in legno; carta e stampa	104.144.252	90.792.805	3,8	-12,8
Carta e prodotti di carta	103.656.826	90.474.815	3,8	-12,7
Sostanze e prodotti chimici	230.121.707	144.171.039	6,1	-37,4
Articoli farmaceutici, chimico-medicinali e botanici	551.373.769	845.482.597	35,8	53,3
Prodotti farmaceutici di base	66.400.364	61.009.295	2,6	-8,1
Medicinali e preparati farmaceutici	484.973.405	784.473.302	33,2	61,8
Articoli in gomma e materie plastiche, minerali non metalliferi	190.572.521	141.477.902	6,0	-25,8
Metalli e prodotti in metallo, esclusi macchine e impianti	79.752.161	43.005.498	1,8	-46,1
Computer, apparecchi elettronici e ottici	89.777.548	44.563.813	1,9	-50,4
Apparecchi elettrici	209.422.432	173.067.928	7,3	-17,4
Macchinari ed apparecchi n.c.a.	77.324.020	50.781.628	2,1	-34,3
Mezzi di trasporto	876.346.957	601.983.929	25,5	-31,3
Autoveicoli, rimorchi e semirimorchi	802.559.776	551.781.795	23,4	-31,2
Altri mezzi di trasporto	73.787.181	50.202.134	2,1	-32,0
Prodotti delle altre attività manifatturiere	58.637.616	54.302.091	2,3	-7,4
RATTAMENTO DEI RIFIUTI E RISANAMENTO	684.651	474.189	0,0	-30,7
SERVIZI DI INFORMAZIONE E COMUNICAZIONE	1.976.470	662.224	0,0	-66,5
ATTIVITA' ARTISTICHE, SPORTIVE, INTRATTENIMENTO	85.322	18.000	0,0	-78,9
PRODOTTI DELLE ALTRE ATTIVITA' DI SERVIZI	14.000	1.471	0,0	-89,5
TOTALE	2.651.214.710	2.362.037.910	100,0	-10,9

LA DOMANDA
AGGREGATA:
le esportazioni

Fonte: Elaborazione Istituto G. Tagliacarne su dati Istat

Fonte: Istat

Export Italia nel 2009: -21,4%

	Var. I trim. 2010/2009	
	Import	Export
Frosinone	44,5	24,9
Lazio	15,5	4,9
ITALIA	10,7	6,6

Fonte: Istat

LA DOMANDA INTERNA: ricchezza e stili di vita

Pil pro capite nell'anno 2009 e variazioni rispetto al 2003 a Frosinone, nel Lazio ed in Italia (valori assoluti)

	2009	Differenza	Variazione %
	Posizione in graduatoria	Pro capite in euro	Numero Indice (Italia=100)
			posizione rispetto al 2003
			Pil pro capite 2009/2003
Frosinone	59	23.437,3	92,8
Latina	61	23.380,5	92,5
Rieti	67	22.405,5	88,7
Roma	5	32.567,6	128,9
Viterbo	68	22.349,8	88,5
LAZIO	-	30.013,3	-
ITALIA	-	25.263,4	100,0

Fonte: elaborazioni Istituto Tagliacarne

Andamento degli impieghi bancari delle famiglie consumatrici in provincia di Frosinone, nel Lazio ed in Italia (num. indice al 31 dicembre e var. % tra dicembre 2009 e dicembre 2008)

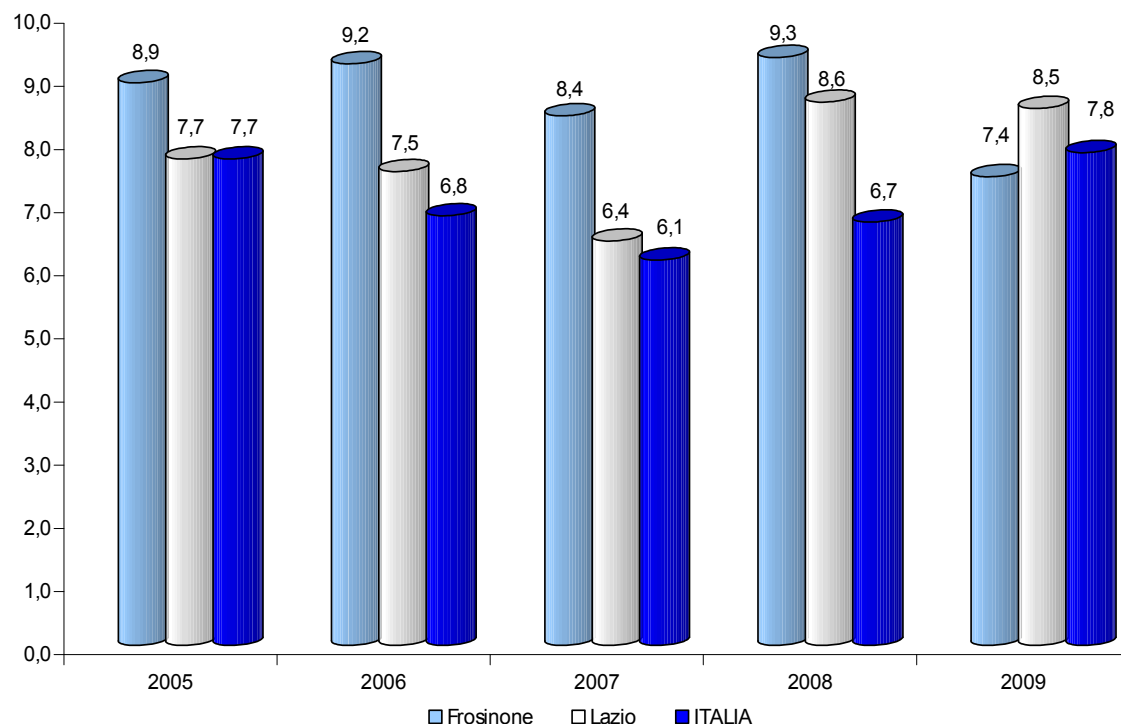
	2004	2005	2006	2007	2008	2009	Var. % 09-08
Frosinone	111,3	126,6	144,7	161,7	165,5	181,7	9,8
Latina	113,8	129,4	151,5	163,7	166,4	154,9	-6,9
Rieti	111,3	126,7	144,2	150,4	159,1	183,1	15,1
Roma	115,9	134,3	152,0	162,7	158,5	164,1	3,5
Viterbo	113,4	133,2	150,4	159,1	165,5	176,3	6,5
LAZIO	115,4	133,5	151,5	162,3	159,6	149,8	-6,1
ITALIA	112,3	127,8	141,1	153,4	155,0	165,6	6,8

Fonte: Elaborazione Istituto Tagliacarne su dati Banca d'Italia

Il patrimonio delle famiglie è pari al 78,6% della media nazionale...

.....I consumi delle famiglie al 75,4%

Tassi di disoccupazione in provincia di Frosinone, nel Lazio ed in Italia (2005 – 2009; in %)



Fonte: Elaborazione Istituto Tagliacarne su dati ISTAT

Nel 2009, in provincia sono state erogate quasi il 70% delle ore di cassa integrazione ordinaria nel settore industriale della regione

....con ricadute sui redditi e, conseguentemente, sui consumi.

IL MERCATO DEL LAVORO

Gli effetti sul mercato del lavoro sono ritardati rispetto al ciclo recessivo...

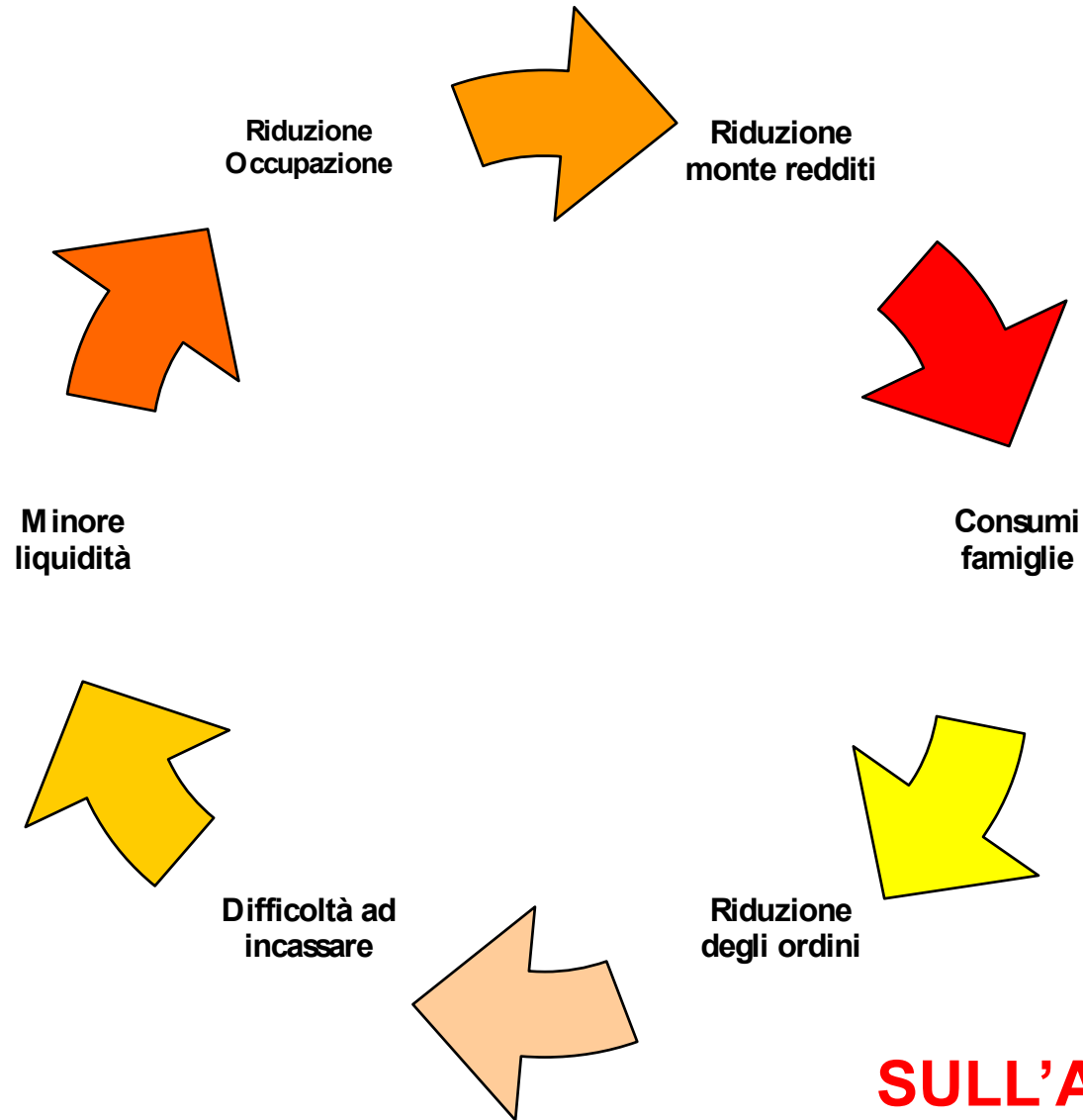
Ore di CIG erogate nel periodo gennaio – maggio 2010 Variazione 2010/2009

Italia	
Ordinaria	-10,9
Straordinaria	244,2
Deroga	629,7
Totale	83,2
Frosinone	
Ordinaria	-48,1
Straordinaria	1.422,4
Deroga	952,6
Totale	159,9

Fonte: Inps

La necessità di sostenere il circuito economico

La spirale viziosa dei consumi interni



**AGIRE
SULL'ATTRATTIVITA'
DELLA PROVINCIA**

Fonte: Istituto G. Tagliacarne

I FATTORI DI SVILUPPO: LE INFRASTRUTTURE

Indici di dotazione infrastrutturale nelle province toscane ed in Italia in numero indice (2009)

	Rete stradale	Porti	Aeroporti	Rete ferroviaria	Reti per la telefonia telematica	Reti bancarie	Impianti e energetico ambientali	Strutture per l'istruzione	Strutture sanitarie	Strutture culturali ricreative	Totale	Totale senza porti
Viterbo	74,2	3,3	69,5	167,9	51,8	47,6	61,7	78,5	52,2	61,3	66,8	73,9
Rieti	131,9	0,0	68,1	42,5	28,2	49,3	53,6	41,8	26,9	45,9	48,8	54,2
Roma	78,6	40,8	512,7	158,2	168,8	189,4	109,6	181,4	217,6	369,4	202,6	220,6
Latina	38,3	101,3	37,1	81,2	107,5	75,3	217,0	94,8	74,3	64,0	94,0	77,7
Frosinone	198,2	0,0	29,6	57,2	69,9	67,4	58,6	89,7	70,8	71,0	71,2	79,2
LAZIO	92,5	34,9	317,9	129,7	126,1	135,3	105,2	137,6	149,4	237,4	146,6	159,0
ITALIA	100,0	100,0	100,0	100,0	100,0	100,0	100,0	100,0	100,0	100,0	100,0	100,0

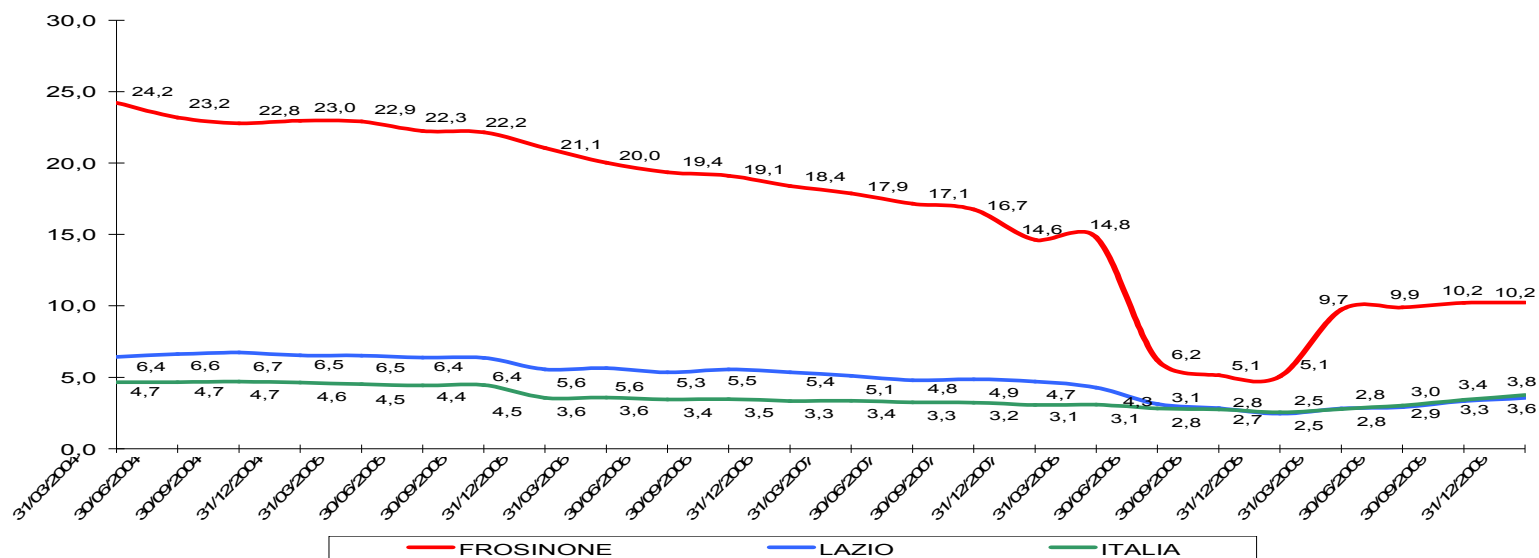
Fonte: Elaborazioni Istituto Tagliacarne

Migliorare la qualità della vita e del “fare impresa”

IL CREDITO

IL CREDITO

Andamento trimestrale dell'incidenza delle sofferenze sul totale degli impieghi bancari a Frosinone, nel Lazio ed in Italia (2004- 2009; in %)



Fonte: Elaborazione Istituto Tagliacarne su dati Banca d'Italia

Nel 2009, il 61,9% delle sofferenze si concentra nello 0,5% degli affidati (Italia 37,6%)

Andamento delle sofferenze bancarie nelle province laziali ed in Italia (2008 e 2009; valori assoluti in milioni di euro e variazioni % 2004)

	31/12/2009	31/12/2008	31/12/2004	Variazione % 2009-2008	Variazione % 2009-2004
Frosinone	577	261	919	121,1	-37,2
Latina	410	312	848	31,4	-51,7
Rieti	63	48	101	31,3	-37,6
Roma	5.583	4.060	7.574	37,5	-26,3
Viterbo	200	153	418	30,7	-52,2
LAZIO	6.834	4.834	9.861	41,4	-30,7
ITALIA	58.620	40.951	54.043	43,1	8,5

Fonte: Elaborazione Istituto Tagliacarne su dati Banca d'Italia

Tassi effettivi di interesse per rischi a revoca* per localizzazione della clientela nelle province del Lazio ed in Italia (in %; IV trim. 2009)

	Famiglie consumatrici	Imprese	Totale
Frosinone	6,3	8,4	8,2
Latina	6,7	9,3	9,2
Rieti	8,0	8,0	7,8
Roma	4,2	6,0	5,2
Viterbo	7,4	5,9	5,9
LAZIO	4,4	6,2	5,4
ITALIA	5,4	6,6	5,7
Differenza Frosinone/Italia	0,9	1,8	2,5

IL CREDITO

*Operazioni a revoca: Categoria di censimento della Centrale dei Rischi nella quale confluiscono le aperture di credito in conto corrente (es. fidi)

Fonte: Elaborazioni Istituto Tagliacarne su dati Banca d'Italia

**... ma il sistema è
sostanzialmente
sano**

Depositi ed impieghi bancari nelle province laziali, nel Lazio ed in Italia (2004, 2008, 2009; in milioni di euro e variazioni in %)					
Depositi					
	31/12/2004	31/12/2008	31/12/2009	Variazione % 2009-2008	Variazione % 2009-2004
Frosinone	2.738	3.282	3.733	13,7	36,4
Latina	3.657	4.375	5.050	15,4	38,1
Rieti	1.028	1.151	1.354	17,7	31,7
Roma	75.933	108.737	116.603	7,2	53,6
Viterbo	2.235	2.557	2.860	11,8	27,9
LAZIO	644.478	816.555	906.660	11,0	40,7
ITALIA	2.738	3.282	3.733	13,7	36,4
Impieghi					
	31/12/2004	31/12/2008	31/12/2009	Variazione % 2009-2008	Variazione % 2009-2004
Frosinone	4.002	5.158	5.645	9,4	41,0
Latina	4.737	6.396	6.781	6,0	43,1
Rieti	1.044	1.537	1.619	5,3	55,1
Roma	138.162	179.634	174.128	-3,1	26,0
Viterbo	2.969	3.946	4.281	8,5	44,2
LAZIO	150.914	196.671	192.454	-2,1	27,5
ITALIA	1.150.399	1.565.304	1.560.745	-0,3	35,7

Fonte: Elaborazione Istituto Tagliacarne su dati Banca d'Italia

IL CREDITO

- Il sistema bancario ha garantito in provincia di Frosinone l'erogazione di fidi e finanziamenti con condizioni sostanzialmente stabili nel corso del 2009;
- Nel corso dell'anno si sono intravisti in provincia segnali di “stretta creditizia” che si sono palesati non tanto in termini di mancata erogazione di nuovi finanziamenti, quanto nella richiesta di “rientro” sulle linee di credito aperte;
- Il peggioramento delle condizioni del credito ha colpito in particolare le aziende delle costruzioni;
- in crescita il ricorso alla garanzia dei confidi. *Il 23,4% degli imprenditori dichiara di aver fatto ricorso a tali soggetti; oltre 4 imprese su 10 prevedono, poi, la possibilità di avvalersi dei confidi nel 2010.*

La capacità attrattiva turistica della provincia di Frosinone

Gli obiettivi del progetto

Lo studio si inserisce nel programma di attività dell'Osservatorio Economico locale come **azione necessaria e funzionale** ad un'efficace programmazione delle linee di intervento in un settore che nella provincia di Frosinone potrebbe costituire un importante volano di sviluppo: il turismo.

Il Rapporto ha avuto come obiettivo **la formulazione di ipotesi** su scenari evolutivi del settore. Per interpretare adeguatamente lo sviluppo turistico della provincia e valutarne le potenzialità future, si è ritenuto indispensabile approfondire l'analisi soprattutto dal punto di vista qualitativo, allo scopo di cogliere i fenomeni reali che agiscono sul territorio e che spiegano la mancata evoluzione delle dinamiche turistiche.

I trend del turismo

I fattori che modificano la fruizione turistica:

- allungamento della vita media;
- maggiore prestanza fisica e intellettuale anche in tarda età;
- progressiva riduzione degli orari di lavoro;
- maggiore flessibilità degli orari di lavoro;
- rapido sviluppo economico di molti paesi extra-europei;
- crescente scolarizzazione degli appartenenti a fasce di reddito medio-alto;
- sviluppo delle infrastrutture di trasporto;
- de-stagionalizzazione delle vacanze;
- presenza sempre più palese di un nuovo soggetto sociale costituito dai giovani inoccupati, colti e agiati.

Il peso del turismo a Frosinone

Valore aggiunto del turismo nelle province laziali, nel Lazio ed in Italia (2007; valore assoluto in migliaia di euro)		
	Valore assoluto	Incidenza % sul totale provinciale
Viterbo	293.304	4,6
Rieti	155.042	4,9
Roma	4.677.571	3,9
Latina	520.947	4,3
Frosinone	343.229	3,2
LAZIO	5.990.093	3,9
ITALIA	53.008.139	3,8

Fonte: Istituto G. Tagliacarne

Graduatoria decrescente delle prime 10 ed ultime 10 province per incidenza del valore aggiunto del turismo sul totale provinciale (2007)					
Posizione	Province	Incidenza %	Posizione	Province	Incidenza %
1	Rimini	12,2	98	Bergamo	2,6
2	Olbia Tempio	12,0	99	Palermo	2,5
3	Bolzano	11,8	100	Taranto	2,5
4	Imperia	8,8	101	Modena	2,4
5	Grosseto	8,7	102	Prato	2,3
6	Savona	8,3	103	Catania	2,3
7	Venezia	8,3	104	Reggio nell'Emilia	2,3
8	Aosta	7,6	105	Reggio di Calabria	2,3
9	Ogliastra	7,3	106	Mantova	2,2
10	Sena	7,1	107	Caltanissetta	2,1
70	Frosinone	3,2		ITALIA	3,8

Fonte: Istituto G. Tagliacarne

Un settore che potrebbe contribuire più efficacemente al sistema economico di Frosinone

I numeri del settore

I principali indicatori turistici della provincia di Frosinone e posizione nella graduatoria nazionale delle province (2008; valori %)

Pos.		Percentuale		Percentuale
Indice di internazionalizzazione turistica (arrivi stranieri / totale arrivi)				
27	Frosinone	41,5	ITALIA	43,7
Indice di permanenza media (presenze / arrivi)				
77	Frosinone	2,8	ITALIA	3,9
Indice di qualità alberghiera (alberghi 4-5 stelle / totale alberghi)				
87	Frosinone	9,9	ITALIA	14,5
Indice di concentrazione turistica (arrivi / popolazione)				
60	Frosinone	90,8	ITALIA	159,1

Fonte: Elaborazione Istituto G. Tagliacarne su dati Istat

Flussi turistici nella provincia di Frosinone nel 2009

	ITALIANI		STRANIERI		TOTALE		Variazione % 2009/2008	
	Arrivi	Presenze	Arrivi	Presenze	Arrivi	Presenze	Arrivi	Presenze
Alberghiero	273.014	749.929	154.042	371.001	427.056	1.120.930	-2,42	-7,40
Extralberghiero	13.125	46.900	2.464	7.983	15.589	54.883	14,02	-6,58
Totale	286.139	796.829	156.506	378.984	442.645	1.175.813	-1,92	-7,36

Fonte: APT della provincia di Frosinone

La recessione ha dispiegati gli effetti sul turismo locale

La segmentazione di marketing turistico della provincia:

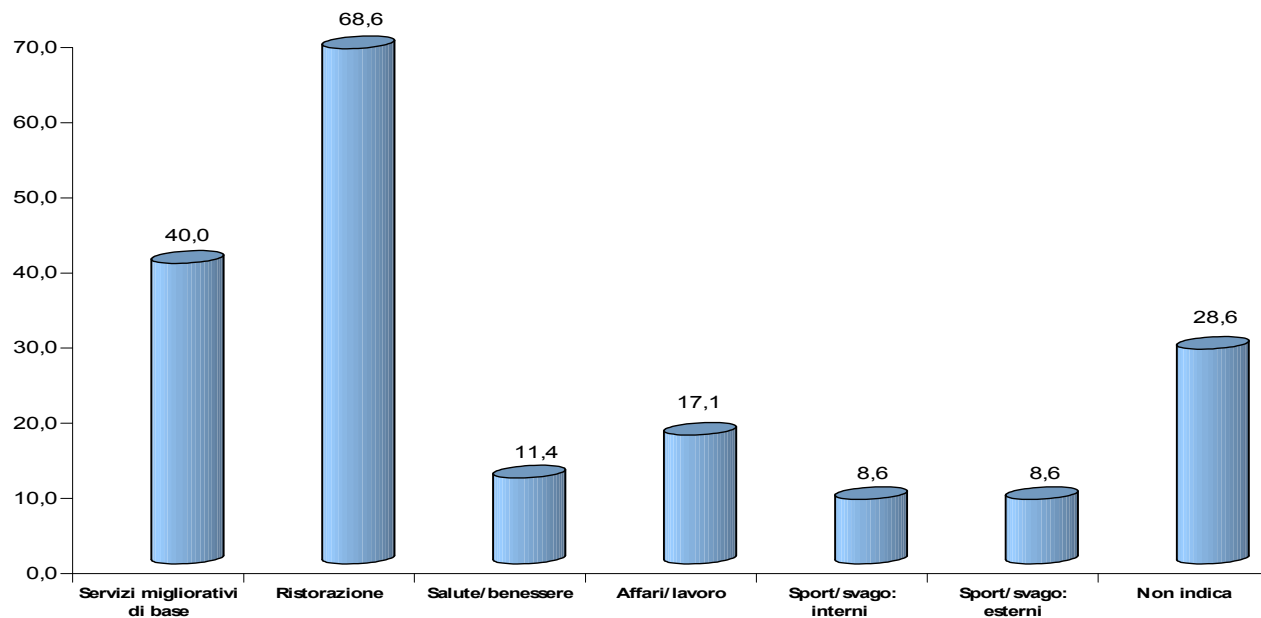
- **L'identità territoriale;**
- **L'identità storica;**
- **L'identità culturale.**

La matrice strategica

PUNTI DI FORZA	PUNTI DI DEBOLEZZA
<p>Collocazione geografica ottimale; Presenza di centri storici di alto valore culturale; Dotazione di stazioni termali; Significativa presenza di eccellenze ambientali, paesaggistiche e religiose; Radicamento della cultura locale e presenza di un grande patrimonio enogastronomico.</p>	<p>Insufficiente dotazione infrastrutturale; Limitata ricettività del territorio; Assenza di un marchio "Ciociaria"; Modesta valorizzazione del territorio; Scarsa cultura del settore ad operare come sistema sinergico; Non sufficiente attuazione della programmazione e promozione turistica; Modesta competitività in termini di rapporto qualità/prezzo; Pochi Tour operators che fanno incoming.</p>
OPPORTUNITA'	MINACCE
<p>Nuove tendenze del mercato turistico (ricerca di prodotti di nicchia e di qualità, cultura e benessere);</p> <p>sviluppo dell'albergo diffuso; sviluppo del turismo sportivo.</p>	<p>Concorrenza e globalizzazione del mercato turistico;</p> <p>Prevalenza del turismo di transito; Forte concorrenza sul segmento rurale di Toscana e Umbria.</p>

L'indagine diretta – le caratteristiche delle strutture ricettive

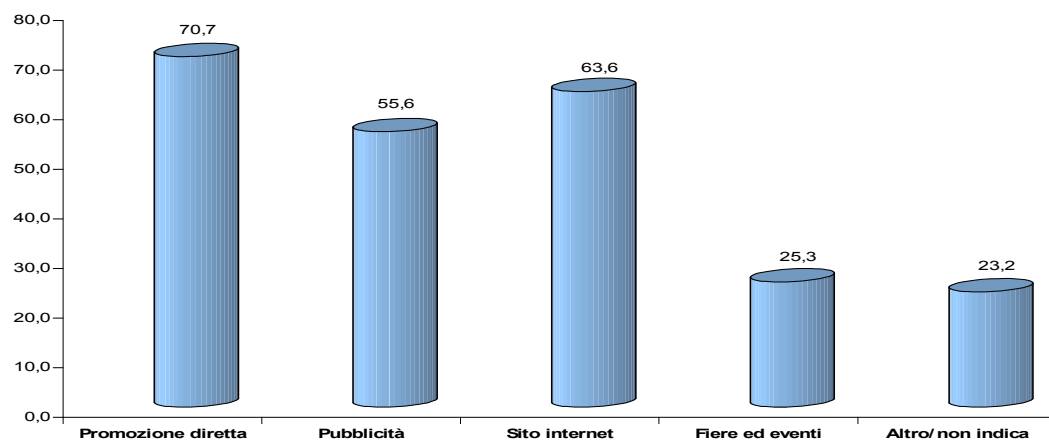
Categorie di servizi offerti dalle strutture ricettive della provincia di Frosinone oltre la normale ricettività (in %)



Un sistema ricettivo a prevalente conduzione familiare e con “medi prezzi”

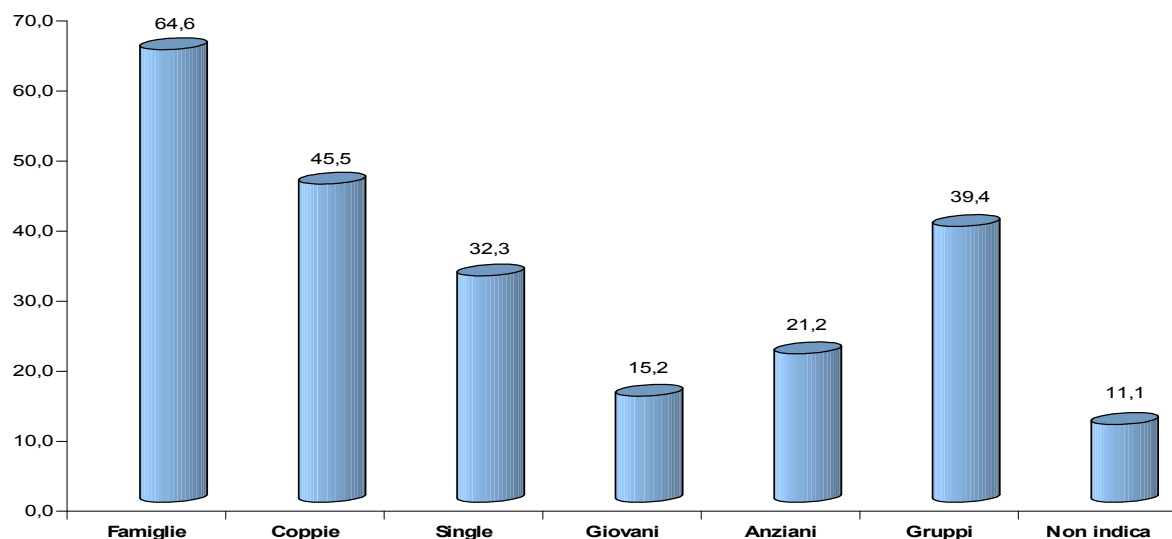
Fonte: Camera di Commercio di Frosinone

Canale promozionale utilizzato dalle strutture ricettive della provincia di Frosinone (in %)



Fonte: Camera di Commercio di Frosinone

Segmentazione della domanda turistica delle strutture ricettive della provincia di Frosinone
(in %)

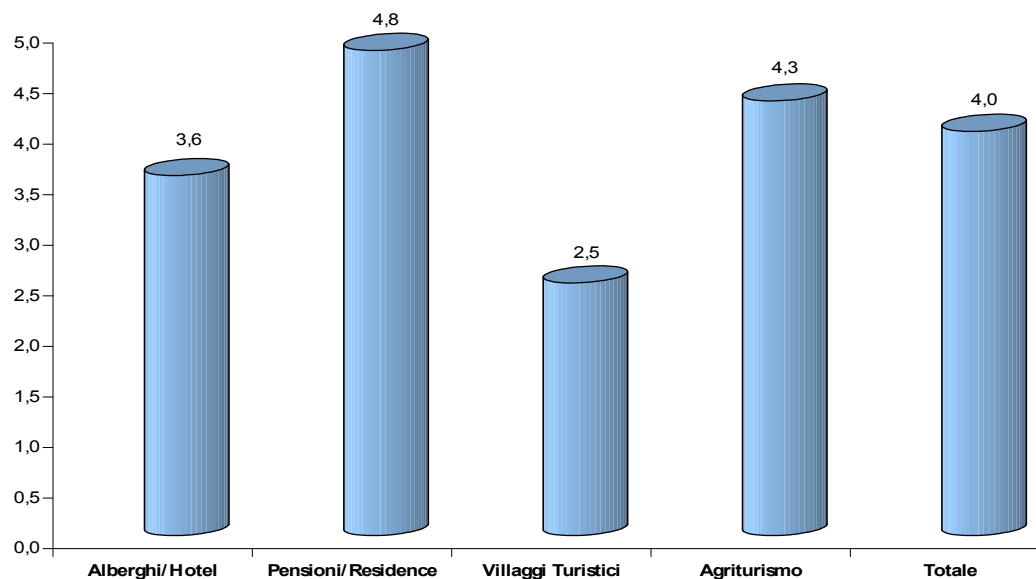


L'indagine diretta – La segmentazione della domanda

Alberghi/Hotel	Pensioni/Residence	Villaggi Turistici	Agriturismo	Agenzie Viaggio	Tour operators
----------------	--------------------	--------------------	-------------	-----------------	----------------

Fonte: Camera di Commercio di Frosinone

Media dei giorni di permanenza nelle strutture ricettive della provincia di Frosinone (2009)



Una domanda che deriva principalmente dalle regioni vicine

Fonte: Camera di Commercio di Frosinone

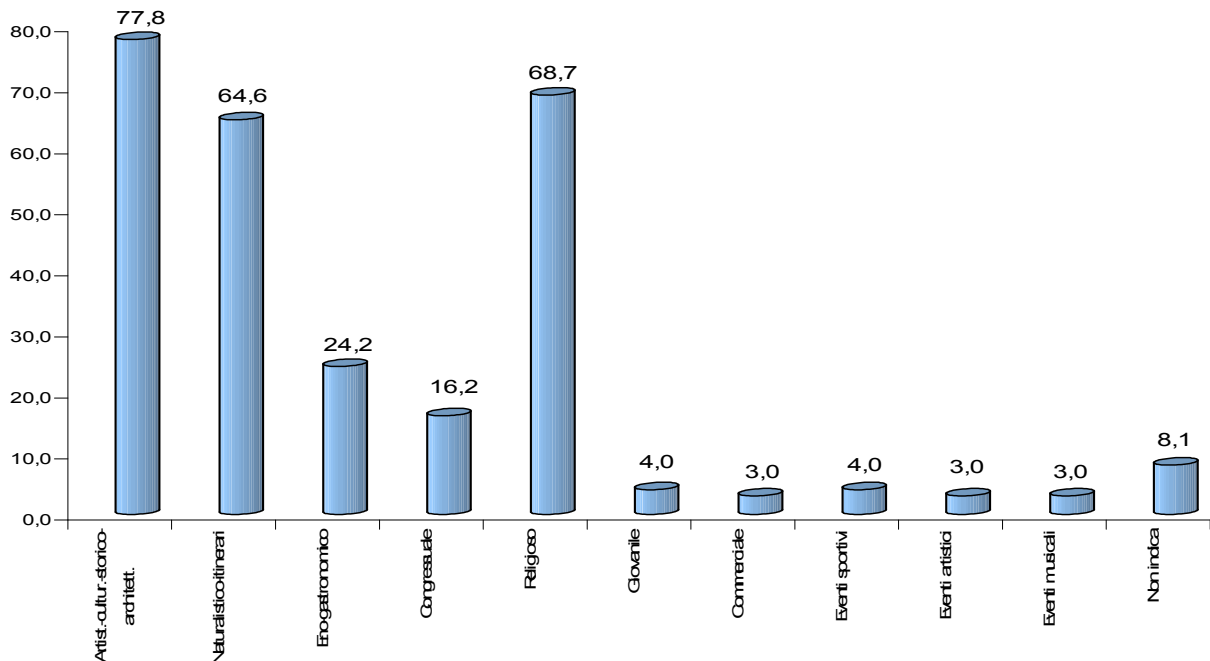
Strategie da adottare per migliorare la competitività turistica del territorio secondo le strutture ricettive della provincia di Frosinone (in %)

Potenziamento delle funzioni di Promozioni dell'ufficio turistico locale	57,6
Promozione in Italia	53,5
Promozione all'estero	48,5
Creazione di un Consorzio turistico locale	34,3
Azioni promozionali presso i tour operators	29,3
Creazione di reti di imprese	26,3
Valorizzazione delle risorse ambientali e storico culturali	21,2
Valorizzazione dei prodotti tipici e dell'artigianato	16,2
Potenziamento delle ricettività	13,1
Potenziamento eventi culturali, sportivi e musicali	8,1
Altro/non indica	20,2

Le strategie possibili

Fonte: Camera di Commercio di Frosinone

Comparti su cui puntare per valorizzare il turismo secondo le strutture ricettive della provincia di Frosinone (in %)



Fonte: Camera di Commercio di Frosinone

L'azione propedeutica

Occorre realizzare un “**sistema reale ed operativo**” tra **prodotti, progetti, attori pubblici, imprese e servizi**, per qualificare lo sviluppo turistico locale attraverso la messa in rete di interventi da parte di tutti i soggetti interessati alla crescita economica del territorio. Porre in atto tutte quelle iniziative legislative, ma soprattutto operative che permettano la trasformazione del territorio in *destinazione turistica*, attraverso un modello di *governance* fondato sulla collaborazione tra pubblico e privato in cui agli operatori pubblici venga affidata la promozione del territorio ed a quelli privati una partecipazione più attiva nelle politiche da perseguire, oltre che la fruibilità dei servizi.

L'Obiettivo generale di un eventuale programma di sviluppo turistico della provincia dovrebbe concentrarsi sulla **progettazione di una strategia unitaria**, in grado di **coordinare le iniziative poste in campo dai diversi soggetti locali, delineare un piano progettuale turistico omogeneo e integrato con gli altri comparti del territorio e sviluppare la coesione e l'integrazione tra attori Istituzionali ed economici.**

Gli obiettivi

Gli **obiettivi strategici** su cui intervenire per avviare una politica di sviluppo turistico:

- **l'adeguamento qualitativo delle strutture turistico-ricettive;**
- **l'utilizzo delle risorse finanziarie disponibili per la qualificazione del territorio e della sua immagine, attraverso la creazione di un marchio;**
- **il potenziamento e l'incentivazione dei turismi di nicchia.**

Occorrerà far convergere gli intenti della Provincia, della Camera di Commercio, dell'APT (Azienda di Promozione Turistica della Provincia di Frosinone) e dei GAL (Gruppi di Azione Locale raccolgono la quasi totalità dei comuni della provincia) in un Tavolo Istituzionale. Si tratta di un lavoro istituzionale che ha la finalità di definire la **politica di sviluppo turistico** della provincia ed implementarla attraverso la costituzione di una unità organizzativa che catalizzi anche fondi comunitari, per generare ricadute sul territorio in termini di progettualità e risorse. Le funzioni operative di tale unità organizzativa sono:

- realizzazione “marchio Ciociaria”;
- commissione qualità ricettiva;
- incoming e gestione telematica arrivi;
- promozione esterna;
- ufficio stampa e relazioni esterne;
- valutazione nuovi segmenti di offerta;
- valorizzazione siti;
- formazione;
- individuazione itinerari.

Il “tavolo istituzionale”